



NOTRE DAME
Escola Madre Júlia

**PLANO DE CONTINGÊNCIA PARA PREVENÇÃO, MONITORAMENTO E
CONTROLE DO NOVO CORONAVÍRUS - COVID-19**

Versão 1.0

São Sepé, julho de 2020.

SUMÁRIO

1 INTRODUÇÃO	3
2 OBJETIVOS	3
3 O COE-E EMJ	3
3.1 Demais atribuições	4
4 SOBRE A COVID-19	4
4.1 O que é a COVID-19?	4
4.2 Como é transmitida?	5
4.3 Principais sintomas?	5
4.4 Como se proteger?	5
5 AÇÕES PREVISTAS	6
5.1 Materiais, itens e equipamentos adquiridos para a consecução das estratégias	6
5.2 Organização dos espaços escolares	6
5.2.1 Acesso	6
5.2.2 Salas de aula e outros ambientes	7
5.3 Capacitação da comunidade escolar para a adoção de medidas preventivas	9
5.3.1 Colaboradores em geral	9
5.3.2 Responsáveis pela higienização	10
5.3.3 Assistentes de Ensino	10
5.3.4 Professores	10
5.3.5 Estudantes	10
5.3.6 Familiares	11
5.4 Higienização dos ambientes	11
5.5 Acesso à água potável	11
5.6 Ambientes temporariamente desativados	11
5.7 Sobre a circulação nas dependências da Escola	11
5.8 Horários	12
5.8.1 Entrada e saída	12
5.8.2 Intervalos	12
5.9 Revisão e atualização dos dados cadastrais	12
5.10 Reorganização do calendário escolar	12
6 CONDUTA FRENTE À SUSPEITA OU CONFIRMAÇÃO DE COVID-19	12
6.1 Suspeita de contaminação	13
6.2 Comunicação de confirmação de COVID-19	13
6.3 Monitoramento dos casos de afastamento	13
7 OUTRAS MEDIDAS	14
7.1 Educação Infantil	14
7.1.1 Troca de fraldas	14
7.2 Anos Iniciais do Ensino Fundamental (1º ao 5º ano)	14
7.3 Anos Finais do Ensino Fundamental (6º ao 9º ano)	15
REFERÊNCIAS	16
ANEXO I - PLANO DE CONTINGÊNCIA PARA PREVENÇÃO, MONITORAMENTO E CONTROLE DA TRANSMISSÃO DE COVID-19	18
ANEXO II - FLUXOGRAMAS DE PROCEDIMENTOS	58
ANEXO III – FICHA DE ACOMPANHAMENTO PARA CASO SUSPEITO	62
ANEXO IV - FICHA DE ACOMPANHAMENTO DIÁRIO PARA CONTROLE DE SINTOMAS DE SÍNDROME GRIPAL	64

1 INTRODUÇÃO

O presente Plano apresenta as principais medidas adotadas pela Escola de Ensino Fundamental Madre Júlia (EMJ) para a volta das atividades presenciais escolares, seguindo as orientações dos órgãos sanitários e do poder público estadual e municipal.

O referido Plano está fundamentado no Decreto Estadual Nº 55.592 de 04 de junho de 2020 e na Portaria Conjunta SES/SEDUC/RS Nº 01/2020, que orientam e deliberam: sobre as condições sanitárias gerais; sobre as restrições aos diversos setores da sociedade nestes tempos de pandemia e sobre o retorno às atividades presenciais letivas em território gaúcho.

Além disso, cabe frisar que as medidas aqui apresentadas estão pautadas nas orientações da Mantenedora da Rede Notre Dame de Educação, são por ela validadas, e terão duração enquanto permanecerem as restrições sanitárias causadas pela pandemia.

O Centro de Operações de Emergência em Saúde para a Educação da Escola de Ensino Fundamental Madre Júlia (COE-E) será responsável pela operacionalização e monitoramento das ações previstas neste Plano. Salienta-se que tais ações estarão em contínuo processo de avaliação, tendo sempre como foco melhor contribuir com medidas eficazes para prevenção, monitoramento e controle da transmissão do novo Coronavírus-COVID-19 no âmbito da Instituição.

2 OBJETIVOS

São objetivos do Plano:

- Oferecer condições seguras aos estudantes, colaboradores e familiares no retorno às atividades escolares presenciais.
- Prevenir a transmissão do novo Coronavírus - COVID-19 nas dependências da EMJ.
- Elencar estratégias, iniciativas e ações para uma abertura segura e controlada da Escola Madre Júlia, a partir da liberação parcial ou total do distanciamento social controlado pelos órgãos públicos e sanitários.
- Capacitar colaboradores, estudantes e demais membros da comunidade escolar para a adoção de estratégias de prevenção, monitoramento e controle da transmissão do novo Coronavírus COVID-19.
- Tornar públicas as medidas de segurança para prevenção, monitoramento e controle da transmissão do novo Coronavírus COVID-19 nas dependências da Escola Madre Júlia.

3 O COE-E EMJ

No dia 05 de junho de 2020 foi constituído o Centro de Operações de Emergência em Saúde para a Educação da Escola de Ensino Fundamental Madre Júlia (COE-E EMJ) para a elaboração e execução do Plano de Contingência

para Prevenção, Monitoramento e Controle da Transmissão da COVID-19 nas dependências da Escola. O COE-E EMJ está assim composto:

- Déborah Macedo Brum, diretora.
- Ir. Janete Adornes dos Santos, vice-diretora.
- Mariana Moreira Corrêa, analista administrativo – representante da CIPA e da área de higienização.
- Luana Montagner Pires Penteado, coordenadora – representante da comunidade escolar e mãe de estudantes.
- Simone Zuliane Brum, coordenadora – representante da equipe pedagógica.
- Débora Trindade Coelho, assistente administrativo.
- Ir. Márcia da Silva, bibliotecária – representante da área de higienização.
- Janine Oliveira da Silva, orientadora educacional.

3.1 Demais atribuições

- Articular junto ao COE Municipal as medidas de controle no âmbito da Instituição de Ensino.
- Informar e capacitar a comunidade escolar ou acadêmica sobre os cuidados a serem adotados por ocasião do novo Coronavírus – COVID-19.
- Organizar a implementação dos protocolos de reabertura das aulas presenciais na perspectiva da política de distanciamento controlado.
- Manter a rotina de monitoramento dos protocolos, garantida a execução diária dos mesmos.
- Manter informado o COE Municipal sobre casos suspeitos ou confirmados de COVID-19 no âmbito da Instituição e solicitar informações sobre os encaminhamentos necessários.
- Analisar o histórico e a evolução dos casos suspeitos ou confirmados de COVID-19 no âmbito da Instituição, de forma a subsidiar as tomadas de decisões do COE Municipal e Regional.
- Planejar ações, definir atores e determinar a adoção de medidas para mitigar ameaças e restabelecer a normalidade da situação na Instituição.

4 SOBRE A COVID-19

A seguir, destacamos algumas informações e dicas importantes sobre a COVID-19 a partir de dados disponíveis no site do Ministério da Saúde, principalmente.

4.1 O que é a COVID-19?

A COVID-19 é uma doença causada pelo Coronavírus SARS-CoV-2, que apresenta um quadro clínico que varia de infecções assintomáticas a quadros respiratórios graves. De acordo com a Organização Mundial de Saúde (OMS), a maioria dos pacientes com COVID-19 (cerca de 80%) podem ser assintomáticos e cerca de 20% dos casos podem requerer atendimento hospitalar por apresentarem dificuldade respiratória. Desses casos,

aproximadamente 5% podem necessitar de suporte para o tratamento de insuficiência respiratória (suporte ventilatório).

4.2 Como é transmitida?

A transmissão acontece de uma pessoa doente para outra ou por contato próximo por meio de:

- Toque do aperto de mão.
- Gotículas de saliva.
- Espirro.
- Tosse.
- Catarro.
- Mãos não higienizadas corretamente em contato com mucosas (olhos, boca, nariz).
- Objetos ou superfícies contaminadas, como celulares, mesas, maçanetas, brinquedos, teclados de computador etc.

4.3 Quais os principais sintomas?

A doença causada pelo Coronavírus 2019 (COVID-19) é similar a uma “gripe”. Geralmente é uma doença leve ou moderada, mas alguns casos podem ficar graves. Os sintomas mais comuns são:

- Febre, tosse e/ou dificuldade para respirar.
- Alguns pacientes podem apresentar cansaço, dores no corpo, mal estar em geral, congestão nasal, corrimento nasal, dor de garganta ou dor no peito. Esses sintomas geralmente são leves e começam gradualmente.
- Algumas pessoas são infectadas, mas não apresentam sintomas ou apresentam sintomas leves, quase que imperceptíveis.
- Pessoas idosas e portadoras de certas condições crônicas como pressão alta, doenças cardiovasculares e diabetes, têm um maior risco de desenvolver a forma grave.
- Pessoas com febre, tosse e dificuldade em respirar devem procurar atendimento médico imediato.

4.4 Como se prevenir?

Devem ser adotadas medidas gerais de prevenção e etiqueta respiratória, tais como:

- Lave com frequência as mãos até a altura dos punhos, com água e sabão, ou então higienize com álcool em gel 70%.
- Ao tossir ou espirrar, cubra nariz e boca com lenço ou com o braço, e não com as mãos.
- Evite tocar olhos, nariz e boca com as mãos não lavadas. Se houver toque, lave sempre as mãos conforme recomendado.
- Mantenha uma distância mínima de cerca de 2 metros de qualquer pessoa tossindo ou espirrando.
- Evite abraços, beijos e apertos de mãos. Adote um comportamento amigável sem contato físico, mas sempre com um sorriso no rosto.
- Higienize com frequência o celular e os brinquedos das crianças.
- Não compartilhe objetos de uso pessoal como: talheres, toalhas, pratos e copos.

- Mantenha os ambientes sempre limpos e bem ventilados.
- Evite circulação desnecessária nas ruas, estádios, teatros, shoppings, shows, cinemas e igrejas. Se puder, fique em casa.
- Se estiver doente, evite contato físico com outras pessoas, principalmente idosos e doentes crônicos, fique em casa até melhorar.
- Durma bem e tenha uma alimentação saudável.
- Utilize máscaras em situações de saída de sua residência.

5 AÇÕES PREVISTAS

5.1 Materiais, itens e equipamentos para a consecução das estratégias

1. Água sanitária
2. Álcool em gel 70%
3. Álcool líquido 70%
4. Desinfetante
5. Detergente de louça
6. Sabonete líquido
7. Dispensers de sabonete líquido
8. Tapetes sanitizantes
9. Termômetros digitais infravermelho sem contato
10. Tótems para álcool em gel
11. Lixeiras com tampa acionada por pedal
12. Máscaras de proteção facial de tecido
13. Protetores faciais de acetato
14. Luvas

5.2 Organização dos espaços escolares

5.2.1 Acessos:

- O acesso à Escola do público em geral será feito pela entrada principal – recepção Rua Clemenciano Barnasque, 1441.
- O acesso de entrada à escola dos estudantes será pelo portão de entrada e as saídas pela recepção, ambos com acesso a Rua Clemenciano Barnasque, 1441.
- O acesso às dependências internas para colaboradores (entrada e saída) será feito exclusivamente pela recepção.
- O acesso às dependências internas para pais/responsáveis fora dos horários de entrada e saída será feito exclusivamente pela recepção.

- Na recepção, será colocado um tapete sanitizante para desinfecção dos solados dos calçados de todas as pessoas e um tóten com álcool em gel 70% para higienização das mãos com acionamento de pedal.
- Para o acesso dos alunos, pais/responsáveis nos horários das aulas será disponibilizado na porta de acesso tapete sanitizante para desinfecção dos solados dos calçados de todas as pessoas, álcool em gel 70% e o uso de termômetro digital infravermelho sem contato para aferição da temperatura de todas as pessoas.
- Não será permitida a entrada de pessoa com temperatura igual ou superior a 37,8°C. Neste caso, a pessoa será orientada sobre a busca de serviço de saúde para investigação diagnóstica.
- Não será permitida a entrada de pessoa que não estiver utilizando corretamente a máscara de proteção facial de uso individual.
- Os colaboradores e estudantes serão orientados a trazerem uma máscara sobressalente. O uso da máscara será obrigatório para todos, não sendo permitido o uso somente do protetor facial de acetato.
- Nos horários de entrada e saída dos estudantes, pais/responsáveis terão acesso permitido somente até a porta de acesso pela área coberta.
- Para os alunos da Educação Infantil, as assistentes de ensino receberão as crianças, após triagem, e as conduzirão até as salas de aulas.
- Orientação aos pais, responsáveis e/ou cuidadores quanto à observância das regras de uso de máscara de proteção facial e de distanciamento mínimo obrigatório nas dependências da Escola, quando da entrada ou da saída de estudantes, sinalizando no chão a posição a ser ocupada por cada pessoa.

5.2.2 Salas de aula e outros ambientes:

Salas de aula e salão de atos

- Colocação de dispensers com álcool em gel 70% em cada sala.
- Sinalização com adesivos no piso para marcar distanciamento entre professor/estudantes (1,5m).
- Delimitação e informação da capacidade máxima de pessoas.
- Afixação de cartazes informativos e educativos sobre cuidados e prevenção ao novo Coronavírus.
- Ambiente arejado e ventilado, de preferência ao ar natural.
- Limpeza dos filtros de todos aparelhos de ar condicionado.
- Restrição às festividades no salão de atos: formaturas, celebrações, entre outros.

Ginásio

- Restrição à prática de esportes coletivos.
- Colocação de dispensers com álcool em gel 70%.
- Orientação sobre distanciamento mínimo obrigatório entre pessoas (1,5m).

- Delimitação e informação da capacidade máxima de pessoas.
- Afixação de cartazes informativos e educativos sobre cuidados e prevenção ao Coronavírus COVID-19.
- Ambiente arejado e ventilado.

Biblioteca

- Colocação de dispensers com álcool em gel 70% na entrada.
- Sinalização com adesivos no piso para marcar distanciamento entre as pessoas (1,5m).
- Haverá empréstimo de livros, respeitando o intervalo de três dias para sua devida higienização.
- Para trabalho com os estudantes, em sala de aula, os professores solicitarão previamente os livros que serão disponibilizados e entregues pela biblioteca, na sala de aula.
- Não será permitido o acesso de estudantes no turno inverso ao da aula.
- Os estudantes não terão acesso ao acervo.
- Afixação de cartazes informativos e educativos sobre cuidados e prevenção ao Coronavírus COVID-19.
- Ambiente arejado e ventilado, de preferência ao ar natural.

Salas de coordenação e orientação educacional

- Colocação de dispensers com álcool em gel 70% na entrada.
- Delimitação e informação da capacidade máxima de pessoas.
- Afixação de cartazes informativos e educativos sobre cuidados e prevenção ao Coronavírus COVID-19.
- Ambiente arejado e ventilado, e preferência ao ar natural.

Sala dos professores

- Colocação de dispensers com álcool em gel 70% na entrada.
- Delimitação e informação da capacidade máxima de pessoas.
- Afixação de cartazes informativos e educativos sobre cuidados e prevenção ao Coronavírus COVID-19.
- Sinalização com adesivos no piso para distanciamento entre professores, conforme indicado.
- Ambiente arejado e ventilado, de preferência ao ar natural.

Recepção, secretaria e tesouraria

- Acesso controlado de pessoas com sinalização no piso e afixação de cartaz informativo.

- Utilização dos devidos EPI's e/ou produtos de proteção pelos atendentes.
- Colocação de dispensers com álcool em gel 70% na entrada e tapete sanitizante na recepção.
- Afixação de cartazes informativos e educativos sobre cuidados e prevenção ao novo Coronavírus.
- Ambiente arejado e ventilado, de preferência ao ar natural.

Sala Reservada de Acolhimento (SRA)

- Sala devidamente identificada e equipada, com acesso restrito, para atendimento de pessoas que apresentem sintomas de síndrome gripal.
- Profissional habilitado para atendimento com utilização obrigatória dos EPIs e/ou produto de proteção.
- Equipada com pia e sabão para higienização das mãos, álcool líquido 70%, álcool gel 70% e termômetro digital infravermelho sem contato.
- Estudantes com sintomas de síndrome gripal utilizarão máscara e aguardarão neste local a presença do seu responsável.
- Colaboradores com sintomas de síndrome gripal serão liberados do trabalho e orientados a buscar para serviço de saúde.

Banheiros

- Delimitação e informação da capacidade máxima de pessoas.
- Afixação de cartaz informativo e educativo sobre a higienização correta das mãos.
- Disponibilização kit de higiene com: sabonete líquido; toalhas de papel e dispenser de álcool em gel 70%.
- Ambiente arejado e ventilado.

5.3 Capacitação da comunidade escolar para a adoção de medidas preventivas

As normas de conduta relativas às medidas adotadas serão comunicadas à comunidade escolar em linguagem acessível pelos meios oficiais de comunicação da Escola, bem como por meio da afixação de cartazes em locais visíveis e de circulação.

5.3.1 Colaboradores em geral

Serão realizadas oficinas para orientação sobre as rotinas: cuidado e higiene pessoal; manutenção da etiqueta respiratória; uso obrigatório e correto da máscara de proteção facial, troca, higienização e descarte; medidas de distanciamento seguro; importância da higienização frequente e correta das mãos; uso de álcool em

gel 70%; higienização de objetos de uso pessoal, especialmente de celulares; cuidados com vestimentas, adornos e o asseio pessoal; cuidados no caminho entre o domicílio e a Escola; utilização de lenços descartáveis para higiene nasal e bucal; utilização das lixeiras e demais atividades similares.

5.3.2 Responsáveis pela higienização

Serão realizados treinamentos específicos para orientação sobre as rotinas: manuseio e aplicabilidade de produtos adequados para a higienização e desinfecção; intensificação da limpeza nos espaços da Escola, principalmente das superfícies mais tocadas e dos ambientes mais utilizados.

5.3.3 Assistentes de Ensino

Serão realizadas oficinas para orientação sobre as rotinas: atenção e cuidados para com os estudantes menores nas trocas de fraldas; limpeza nasal; higienização após a utilização de banheiros; uso obrigatório e correto da máscara de proteção facial, troca, higienização e descarte; medidas de distanciamento seguro; informação quanto ao não compartilhamento de materiais de uso pessoal; importância da higienização frequente e correta das mãos.

5.3.4 Professores

As orientações sobre as medidas preventivas adotadas pela Escola serão repassadas aos professores nas reuniões pedagógicas semanais (Educação Infantil e Anos Iniciais) e mensais (Anos Finais). Os professores ficarão corresponsáveis por, constantemente, orientar, reforçar e monitorar as rotinas de higiene e segurança sanitária adotadas junto aos estudantes. Como medida preventiva, os professores serão orientados a higienizar equipamentos e materiais didáticos de uso comum após cada uso.

5.3.5 Estudantes

Serão orientados pelos professores e equipe pedagógica nas videoconferências e aulas presenciais sobre: manutenção da etiqueta respiratória; uso obrigatório e correto da máscara de proteção facial; medidas de distanciamento controlado; importância da higienização frequente e correta das mãos; uso de álcool em gel 70%; higienização de objetos de uso pessoal, especialmente de celulares; cuidados com vestimentas, adornos e o asseio pessoal; cuidados no caminho entre o domicílio e a Escola; utilização de lenços descartáveis para higiene nasal e bucal; não compartilhamento de alimentos, utensílios, material escolar e objetos de uso pessoal; utilização das lixeiras e demais atividades similares.

5.3.6 Familiares

As informações relativas às medidas de prevenção, monitoramento e controle da transmissão do novo Coronavírus - COVID-19 adotadas pela Escola Madre Júlia serão amplamente divulgadas pelos meios de comunicação oficiais da Escola. Eventualmente, poderão ser realizadas reunião de pais por videoconferência.

5.4 Higienização dos ambientes

Os ambientes serão higienizados com água e sabão, álcool 70% (líquido), hipoclorito (água sanitária) ou preparações sanitizantes de efeito similar, conforme orientações e de acordo com o espaço e superfícies a serem higienizados:

- Salas de aula, biblioteca, sala de coordenação e orientação educacional, corredores, secretaria, tesouraria: higienização ao final de cada turno.
- Sala dos professores: higienização ao final de cada turno. A superfície das mesas serão higienizadas após os lanches.
- Refeitório dos colaboradores: higienização ao final de cada turno. A superfície das mesas serão higienizadas após os lanches.
- Banheiros: higienização de pia, vasos, chão, maçanetas e chaves de luz duas vezes por turno.
- Escadas: higienização dos corrimãos duas vezes por turno.
- Recepção e guichê: higienização a cada hora.
- Sala de acolhimento para pessoas com sintomas de síndrome gripal: higienização de cadeiras, maçanetas, armários, piso, banheiro, mesa de apoio e chaves de luz após cada uso.
- Retirada dos lixos uma vez a cada turno com o cuidado de manter os sacos bem fechados.
- A equipe responsável pela higienização deverá utilizar EPIs e/ou produto de proteção (luvas, máscara e escudo facial).

5.5 Acesso à água potável

Os estudantes e colaboradores serão orientados a trazerem sua garrafa com água de casa, preferencialmente já abastecida. Os bebedouros de contato (boca-metal) serão desativados. Será disponibilizado acesso a torneiras com água potável para abastecimento de garrafas de água.

5.6 Ambientes temporariamente desativados

Laboratórios de Informática, Biologia, Sala de Leitura, Brinquedoteca, Pracinha, Sala do JUND, Salão de Atos e Ginásio.

5.7 Sobre a circulação nas dependências da Escola

- O acesso à Escola será feito exclusivamente pela recepção - Rua Clemenciano Barnasque, 1441.

- O acesso às dependências internas será feito de acordo com o estabelecido no item 5.2.1 - Acessos.
- Para a verificação de temperatura e higienização serão organizadas filas com distanciamento controlado para que cada pessoa aguarde a sua vez.
- Serão organizados fluxos de sentido único para entrada, permanência, circulação e saída de estudantes, colaboradores e familiares, visando resguardar o distanciamento mínimo obrigatório e evitar aglomerações.
- A entrada e saída dos colaboradores será feita exclusivamente pela recepção.
- A entrada de estudantes e pais/responsáveis no horário de entrada e saída será feita pelo portão de entrada e quando fora destes horários será feita pela recepção.

5.8 Horários

5.8.1 Entrada e saída

Serão escalonados e diferenciados para acesso dos colaboradores e estudantes, de forma a evitar aglomerações nos horários de entrada e saída.

5.8.2 Intervalos

Serão escalonados intervalos de 15 minutos para turno de 4 horas.

5.9 Revisão e atualização dos dados cadastrais

A secretaria da Escola providenciará a revisão e atualização dos dados cadastrais dos estudantes e seus responsáveis e o setor de tesouraria providenciará a revisão e atualização dos dados cadastrais dos colaboradores antes do retorno às aulas presenciais.

5.10 Reorganização do calendário escolar

As atividades escolares presenciais previstas no calendário 2020 serão reavaliadas e as possíveis de serem realizadas serão divulgadas oportunamente, respeitando as medidas preventivas.

As atividades extraclasse retornarão mediante a flexibilização dos órgãos competentes, seguindo protocolos de segurança sanitária preestabelecidos.

6 CONDOTA FRENTE À SUSPEITA OU CONFIRMAÇÃO DE COVID-19

Colaboradores e estudantes que apresentarem sintomas de síndrome gripal (quadro respiratório agudo, caracterizado por sensação febril ou febre - temperatura igual ou superior a 37,8°; acompanhada tosse ou dor garganta ou coriza ou dificuldade respiratória) serão orientados a permanecerem em casa, devendo procurar serviço de saúde para investigação diagnóstica e devidos cuidados. Colaborador ou estudante afastado somente poderá retornar às atividades presenciais na Escola após completar o período de 14 dias de afastamento, mediante atestado médico e liberação do COE-E.

Colaboradores e estudantes serão orientados a informar imediatamente ao COE-E EMJ caso venham a apresentar sintomas de síndrome gripal nas dependências da Escola. Toda pessoa identificada com síndrome gripal na Escola será encaminhada de imediato para a Sala Reservada de Acolhimento (SRA) para atendimento e providências, conforme definido no item 5.2.2, para atendimento e providências, conforme os Fluxogramas de Procedimentos (Anexo).

O COE-E EMJ fará o monitoramento absenteísmo em decorrência de tratamento ou isolamento domiciliar por suspeita ou confirmação de COVID-19, bem como identificar possíveis casos não comunicados à Instituição.

6.1 Suspeita de contaminação

Se houver suspeita de contaminação de colaborador ou estudante na Instituição, caracterizada por sinais e sintomas de COVID-19, o COE-E EMJ comunicará imediatamente a Secretaria de Saúde do município de São Sepé/RS, situada à Rua Plácido Chiquiti, 1150 - Centro, telefone (55) 3233-8150, e seguirá suas instruções e orientará o responsável do estudante ou o colaborador sobre a busca de serviço de saúde para investigação diagnóstica, tratamento e isolamento domiciliar.]

6.2 Comunicação de confirmação de COVID-19

Se houver comunicação de colaborador ou estudante de confirmação de COVID-19, o COE-E EMJ informará imediatamente a Secretaria de Saúde de São Sepé/RS, situada à Rua Plácido Chiquiti, 1150 - Centro, telefone (55) 3233-8150, e seguirá suas instruções. No caso do colaborador ou estudante não residir em São Sepé/RS, o COE-E providenciará a notificação da rede de saúde do município de sua residência e seguirá suas instruções. O COE-E colaborará na elaboração da lista de contactantes.

No caso de estudante, a Coordenação Pedagógica será comunicada imediatamente para encaminhamento de atividades domiciliares e justificção das faltas. No caso de colaborador, o setor de gestão de pessoas será comunicado imediatamente para encaminhamento de substituição, teletrabalho e justificção de faltas junto ao gestor da equipe.

6.3 Monitoramento dos casos de afastamento

Colaboradores ou estudante afastados por sintomas de síndrome gripal, por suspeita ou confirmação de COVID-19 deverão aguardar em casa até o resultado conclusivo da investigação diagnóstica ou até completar o período de 14 dias de afastamento. Esses casos serão acompanhados via contato telefônico realizado pelo COE-E EMJ.

7 OUTRAS MEDIDAS

7.1 Educação Infantil

- Adoção de medidas para que as crianças recebam auxílio para a lavagem adequada das mãos com a regularidade necessária.
- Realização da adequada lavagem das mãos da criança quando da troca de fralda.
- Redução da quantidade de materiais disponíveis nas salas, como livros e brinquedos, mantendo apenas o que for estritamente necessário para as atividades didático-pedagógicas, dando preferência a materiais e brinquedos que possam ser higienizados adequadamente.
- Atualização dos protocolos de cuidados como: troca de fraldas, higienização de trocadores antes e após o uso, escovação dos dentes, higiene corporal, alimentação.
- Higienização diária dos brinquedos, materiais utilizados e mesas para o lanche.
- Não compartilhamento de materiais de uso individual, como bibeiros, fraldas, toalhas, etc.
- Para crianças que necessitem de readaptação serão estabelecidos procedimentos específicos.

7.1.1 Troca de fraldas

Para as trocas de fraldas, o colaborador será treinado para efetuar os seguintes passos:

- Lavagem correta efetiva das mãos, secagem com papel toalha, uso do álcool gel 70%.
- Colocação das luvas descartáveis.
- Troca das fraldas com os devidos cuidados de higiene.
- Descarte da luva.
- Higiene do trocador com álcool líquido 70%.
- Higiene total das mãos com lavagem.
- Fraldas, lenços, luvas e todo o material considerado infecto deve ser descartado em lixeira fechada. Caso haja contato de resíduos com o chão o mesmo será higienizado.

7.2 Anos Iniciais do Ensino Fundamental

- Adoção de medidas para que as crianças recebam auxílio para a lavagem adequada das mãos com a regularidade necessária.
- Redução da quantidade de materiais disponíveis nas salas, como livros e brinquedos, mantendo apenas o que for estritamente necessário para as atividades didático-pedagógicas, dando preferência a materiais e brinquedos que possam ser higienizados adequadamente.

- Higienização diária dos brinquedos e materiais utilizados.

7.3 Anos Finais do Ensino Fundamental (6º ao 9º ano)

- Redução da quantidade de materiais disponíveis nas salas, mantendo apenas o que for estritamente necessário para as atividades didático-pedagógicas, dando preferência a materiais que possam ser higienizados adequadamente.
- Higienização diária dos materiais utilizados.

REFERÊNCIAS

ANEC, Associação Nacional de Educação Católica do Brasil. **Protocolo ANEC de retorno às aulas presenciais**. Disponível em: < https://anec.org.br/wp-content/uploads/2020/06/2020_06_05_ANEC_Cartilha-2.pdf >. Acesso: 17.jun.2020.

BRASIL, Ministério da Saúde. **Sobre a doença**. Disponível em: < <https://coronavirus.saude.gov.br/sobre-a-doenca> >. Acesso: 05.jun.2020.

BRASIL, Ministério da Saúde. **Protocolo de Manejo Clínico para o Novo Coronavírus (2019-nCoV)**. Disponível em: < <https://portalarquivos2.saude.gov.br/images/pdf/2020/fevereiro/11/protocolo-manejo-coronavirus.pdf> >. Acesso: 08.jun..2020.

FENEP, Federação Nacional das Escolas Particulares. **Plano estratégico de retomada das atividades do segmento educacional privado brasileiro**. Disponível em: < [https://www.fenep.org.br/fileadmin/user_upload/fenep/2020/04/30/PLANO - RETORNO AS AULAS - FENEP - 26-04-2020 com logo.docx.pdf](https://www.fenep.org.br/fileadmin/user_upload/fenep/2020/04/30/PLANO_-_RETORNO_AS_AULAS_-_FENEP_-_26-04-2020_com_logo.docx.pdf) >. Acesso em 10.jun. 2020.

SÃO SEPÉ. Decreto nº 4.126 de 23 de junho de 2020. Cria o Centro de Operações de Emergência em Saúde para Educação- COE-E Municipal.

SECRETARIA DA SAÚDE. Portaria Conjunta SES/SEDUC/RS Nº 01/2020. Dispõe sobre as medidas de prevenção, monitoramento e controle ao novo Coronavírus (COVID-19) a serem adotadas por todas as Instituições de Ensino no âmbito do Estado do Rio Grande do Sul. **Diário Oficial do Estado do Rio Grande do Sul**. Portarias, 2ª edição, 4 jun. 2020.

SECRETARIA DA SAÚDE. Portaria Conjunta SES/SEDUC/RS Nº 01/2020. Dispõe sobre as medidas de prevenção, monitoramento e controle ao novo Coronavírus (COVID-19) a serem adotadas por todas as Instituições de Ensino no âmbito do Estado do Rio Grande do Sul. **Diário Oficial do Estado do Rio Grande do Sul**. Portarias, Republicação, 8 jun. 2020.

RIO GRANDE DO SUL. Decreto nº 55292 de 04/06/2020. Estabelece as normas aplicáveis às instituições e estabelecimentos de ensino situados no território do Estado do Rio Grande do Sul, conforme as medidas de prevenção e de enfrentamento à epidemia causada pelo novo Coronavírus (COVID-19) de que trata o Decreto nº 55.240, de 10 de maio de 2020, que institui o Sistema de Distanciamento Controlado e dá outras providências. **Diário Oficial do Estado do Rio Grande do Sul**. 4 jun. 2020.

RIO GRANDE DO SUL. Decreto nº 55240 de 10/05/2020. Institui o Sistema de Distanciamento Controlado para fins de prevenção e de enfrentamento à epidemia causada pelo novo Coronavírus (COVID-19) no âmbito do Estado do Rio Grande do Sul, reitera a declaração de estado de calamidade pública em todo o território estadual e dá outras providências. **Diário Oficial do Estado do Rio Grande do Sul**. 10 mai. 2020.

UNICEF, Brasil. **Principais Mensagens e Ações para a Prevenção do Coronavírus (Covid-19) em escolas**. Disponível em: < >. Acesso: 08.jun.2020.

UNICEF Brasil, UNESCO, Banco Mundial e Programa Mundial de Alimentos. **Marco de ação e recomendações para a reabertura de escolas.** Disponível em: < <https://www.unicef.org/brazil/relatorios/marco-de-acao-e-recomendacoes-para-reabertura-de-escolas> >. Acesso: 10.junho.2020.

ANEXO I

Plano de Contingência para Prevenção, Monitoramento e Controle da Transmissão de COVID-19

CARACTERIZAÇÃO DA INSTITUIÇÃO DE ENSINO

1. Dados de Identificação da Instituição de Ensino

Nome completo da Instituição de Ensino : Associação Notre Dame	
CNPJ: 88.337.605/0011-95	
Cidade : São Sepé - RS	
Telefone : (55) 3233-1180	
E-mail : direcao.maju@nd.org.br	
CRE responsável pelo município: 8ª CRE (Santa Maria) Contato da CRE: (55) 3220-1050 – Coordenador: José Luis Viera Eggres.	
Contato Vigilância Municipal: 3233-8150	
Assinalar abaixo a Região de Monitoramento do Sistema de Distanciamento Controlado (conforme Anexo II):	
(<input checked="" type="checkbox"/>) R01, R02	(<input type="checkbox"/>) R14
(<input type="checkbox"/>) R03	(<input type="checkbox"/>) R15, R20
(<input type="checkbox"/>) R04, R05	(<input type="checkbox"/>) R16
(<input type="checkbox"/>) R06	(<input type="checkbox"/>) R17, R18, R19
(<input type="checkbox"/>) R07	(<input type="checkbox"/>) R21
(<input type="checkbox"/>) R08	(<input type="checkbox"/>) R22
(<input type="checkbox"/>) R09, R10	(<input type="checkbox"/>) R23, R24, R25, R26
(<input type="checkbox"/>) R11	(<input type="checkbox"/>) R27
(<input type="checkbox"/>) R12	(<input type="checkbox"/>) R28
(<input type="checkbox"/>) R13	(<input type="checkbox"/>) R29, R30
Natureza: (<input checked="" type="checkbox"/>) Regular (<input type="checkbox"/>) Escola Livre	
Rede/Gestão: (<input checked="" type="checkbox"/>) Privada (<input type="checkbox"/>) Pública - Gestão: (<input type="checkbox"/>) Municipal (<input checked="" type="checkbox"/>) Estadual (<input type="checkbox"/>) Federal	
Nome completo do Diretor/ Coordenador responsável: Déborah Macedo Brum	
Telefone direto do Diretor/ Coordenador responsável: (55) 3233-1180 / (55) 99984-3492	
E-mail direto do Diretor/ Coordenador responsável: direcao.maju@nd.org.br	

2. Equipe responsável pela elaboração do Plano

	Nome	Cargo/Representação	Email	Telefone (com DDD)
1	Déborah Macedo Brum	Diretora	direcao.maju@nd.org.br	(55) 99984-3492
2	Janete dos Santos Adornes	Vice-diretora	vicedirecao.maju@nd.org.br	(55) 3233-1180
3	Márcia Solange da Silva	Bibliotecária	marcia@nd.org.br	(55) 3233-1180
4	Débora Trindade Coelho	Assistente Administrativo	secretaria.maju@nd.org.br	(55) 99634-1635
5	Janine Oliveira da Silva	Orientadora Educacional	soe.maju@nd.org.br	(55) 99988-1904
6	Mariana Moreira Corrêa	Analista Administrativo Coordenadora da limpeza	tesouraria.maju@nd.org.br	55) 99954-2006
7	Luana Montagner Pires Penteado	Coordenadora e representante da comunidade escolar	luanampenteado@gmail.com	(55)99993-9579
8	Simone Zuliane Brum	Coordenadora	simonezuliane@gmail.com	(55)99607-0788

3. Dados gerais da Instituição de Ensino

3.1 Rede Regular

3.1.1 Etapas de ensino ofertados (múltipla escolha):

(X) Creche

(X) Pré-escola

(X) Anos iniciais do Ensino Fundamental

(X) Anos finais do Ensino Fundamental

(5) Ensino Médio

(6) Profissional Técnica de Nível Médio

(7) Educação de Jovens e Adultos

(8) Educação Profissional e Tecnológica

(9) Educação Especial

(10) Ensino superior

3.1.2 Número de trabalhadores(as), categorias profissionais e jornadas de trabalho:

Número de trabalhadores(as)	Categoria profissional	Jornada de trabalho
01	Diretor de Escola	200h mês
02	Auxiliar de limpeza	220h mês
01	Auxiliar de limpeza	100h mês
01	Assistente Administrativo	212,50h mês
01	Assistente Administrativo	150h mês
01	Auxiliar de manutenção predial	220h mês
01	Assistente de Ensino	117,50h mês
01	Vice-diretor de Escola	220h mês
01	Orientador Educacional	100h mês
01	Assessor Pedagógico	75h mês
01	Professor de Ensino Especial	112,95h mês
01	Assistente Administrativo	220h mês
01	Analista Administrativo	200h mês
01	Assessor Pedagógico	125h mês
01	Assistente de Ensino	200h mês
01	Jovem Aprendiz	100h mês
01	Auxiliar de Manutenção	100h mês
01	Professor E.F.II Arte	18h mês
01	Professor E.F.II Ciências	54h mês
01	Professor E.F.II Língua Inglesa	36h mês
01	Professor E.F.II Geografia/História	72h mês
01	Professor E.F.II Língua Portuguesa	22,50h mês
01	Professor E.F.II Língua Espanhola	18h mês
01	Professor E.F.II Língua Portuguesa	45h mês
01	Professor E.F.II Matemática	90h mês
01	Professor E.F.II Língua Portuguesa	22,50h mês
01	Professor E.F.II Filosofia	18h mês

01	Professor E.F.II Ensino Religioso	18h mês
01	Professor E.F.I e II Educação Física	45h mês
04	Professores E.I.	99h mês
05	Professores E.F.I	99h mês

3.1.3 Informações dos alunos e turmas

		Quantidade (total)
1	Alunos	206
2	Turmas	12

3.1.4 Informações funcionamento por nível de ensino (exceto cursos livres)

	Nível de ensino	Número mínimo de aluno por turma	Número máximo de aluno por turma	Horário de funcionamento
1	Creche	Turma de 3 anos: 4 alunos	2	13h10min às 17h30min
2	Pré-escola	Turma de 4 anos: 10 alunos	18	13h20min às 17h30min
		Turma de 5 anos: 10 alunos	22	13h20min às 17h30min
3	Anos iniciais do Ensino Fundamental	1º ano: 9 alunos	16	13h10min às 17h30min
		2º ano: 9 alunos	17	13h10min às 17h30min
		3º ano: 9 alunos	19	13h10min às 17h30min
		4º ano: 9 alunos	24	13h10min às 17h30min
		5º ano: 9 alunos	17	13h10min às 17h30min
4	Anos finais do Ensino Fundamental	6º ano: 9 alunos	15	7h35min às 12h
		7º ano: 9 alunos	18	7h35min às 12h
		8º ano: 9 alunos	22	7h35min às 12h
		9º ano: 9 alunos	16	7h35min às 12h

3.1.5 Descrição da estrutura da Instituição de Ensino

	Estrutura da Instituição	Possui?	Se sim, indicar quantidade
1	Sala de aula	(<input checked="" type="checkbox"/>) Sim () Não	9
2	Banheiro para público em geral	(<input checked="" type="checkbox"/>) Sim () Não	11
3	Banheiros para trabalhadores	(<input checked="" type="checkbox"/>) Sim () Não	2
4	Pátio ou Jardim	(<input checked="" type="checkbox"/>) Sim () Não	1
5	Biblioteca física	(<input checked="" type="checkbox"/>) Sim () Não	1
6	Laboratório	(<input checked="" type="checkbox"/>) Sim () Não	2
7	Refeitório	() Sim (<input checked="" type="checkbox"/>) Não	
8	Cantina	(<input checked="" type="checkbox"/>) Sim () Não	1
9	Outras salas (escritório, cozinha, enfermaria, almoxarifado, etc)	(<input checked="" type="checkbox"/>) Sim () Não	5- Escritórios 1-Cozinha 1-Fraldário 1-Sala para lanche dos funcionários 2-Arquivos 1-Depósito 1-Materiais esportivos
10	Outros espaços coletivos	(<input checked="" type="checkbox"/>) Sim () Não	1-Brinquedoteca 1-Sala dos professores 1-Ginásio 1-Salão de Atos 1-Sala de Leitura 1-Sala de Reuniões 1-Sala de Recepção 1-Sala de Atendimento 1-Pracinha 1-sala da Pastoral

3.2 Para Cursos Livres

3.2.1 Cursos livres ofertados:

	Especificar o curso livre ofertado (por exemplo: ensino de esportes, ensino de arte e cultura, ensino de idiomas, pré-vestibular, etc.)
1	Ballet

3.2.2 Informações funcionamento por turma dos cursos livres:

	Turma (especificar, por exemplo: Turma Inglês Iniciante)	Número mínimo de alunos	Número máximo de alunos	Horário de funcionamento
1	Ballet Baby Class	26	01	sextas-feiras: das 10h às 10h50min
2	Ballet e Jazz Infantil	26	10	sextas-feiras: das 9h às 10h

Modelo de Plano de Contingência para

Prevenção, Monitoramento e Controle da Transmissão de COVID-19

Escrever o nome do responsável pela ação, assinalar se foi ou não realizada e escrever brevemente a metodologia e o insumo utilizado.

Caso alguma ação listada não se aplique à instituição, assinalar "não se aplica":

As instituições de ensino, no âmbito do Estado do Rio Grande do Sul, sejam públicas, privadas, comunitárias, confessionais e outras, independente do nível, etapa e modalidade de ensino deverão adotar as seguintes medidas gerais de organização:						
Ação	Não se aplica	Responsável pela ação	Realizada	Não realizada	Metodologia (como é feito)	Insumo (materiais)
Constituir o Centro de Operações de Emergência em Saúde para a Educação, denominado COE-E Local, cujas atribuições são as contidas no Art. 7º		Déborah Brum	X		Designação dos integrantes do COE-E, formalização através de ata.	Material impresso para o Plano de Contingência.
Construir Plano de Contingência para Prevenção, Monitoramento e Controle do Novo Coronavírus - COVID-19, conforme Anexo I, e encaminhá-lo previamente para análise do COE Municipal ou Regional, conforme a Rede de Ensino e esfera de gestão		Déborah Brum Janete Adornes Márcia da Silva Débora Coelho Mariana Corrêa Janine da Silva Luana Penteadó Simone Brum	X		Reuniões semanais para estudo, planejamento e preenchimento do Plano de Contingência para Prevenção, Monitoramento e Controle do Novo Coronavírus COVID-19.	Relatórios.

<p>Informar previamente a comunidade escolar e/ou acadêmica sobre as medidas de prevenção, monitoramento e controle da transmissão do novo Coronavírus - COVID-19 adotadas pela Instituição de Ensino</p>		<p>Déborah Brum</p> <p>Janete Adornes</p> <p>Márcia da Silva</p> <p>Débora Coelho</p> <p>Mariana Corrêa</p> <p>Janine da Silva</p> <p>Luana Penteado</p> <p>Simone Brum</p>	<p>X</p>		<p>Divulgação ampla através de e-mail, cartazes, mídias sociais e em atividades on-line das medidas adotadas e previstas no Plano de Contingência.</p>	<p>Documentos do Ministério da Saúde e OMS.</p> <p>Cartazes e postagens em redes sociais.</p>
<p>Orientar a comunidade escolar e/ou acadêmica sobre os cuidados necessários a serem adotados em casa e no caminho entre o domicílio e a Instituição de Ensino, cabendo à respectiva Instituição a adoção de diferentes estratégias de comunicação, priorizando canais virtuais</p>		<p>Déborah Brum</p> <p>Janete Adornes</p> <p>Márcia da Silva</p> <p>Débora Coelho</p> <p>Mariana Corrêa</p> <p>Janine Oliveira da Silva</p> <p>Luana Penteado</p> <p>Simone Brum</p>		<p>No mínimo 15 dias antes da data de retomada.</p>	<p>Divulgação ampla através de e-mail, redes sociais e orientações de atividades on-line.</p>	<p>Documentos do Ministério da Saúde e OMS.</p> <p>Cartazes e postagens em redes sócias, divulgação nas aulas on-line.</p>

<p>Providenciar a atualização dos contatos de emergência dos seus alunos e trabalhadores antes do retorno das aulas, bem como mantê-los permanentemente atualizados</p>		<p>Débora Coelho</p>	<p>X</p>		<p>A secretaria da Escola entrará em contato via telefone e e-mail para confirmação dos dados.</p>	<p>Fichas de matrícula dos alunos e cadastro dos profissionais.</p>
<p>Organizar fluxos de sentido único para entrada, permanência, circulação e saída de alunos e trabalhadores antes do retorno das aulas, visando resguardar o distanciamento mínimo obrigatório e evitar aglomerações</p>		<p>Déborah Brum</p> <p>Janete Adornes</p> <p>Márcia da Silva</p> <p>Débora Coelho</p> <p>Mariana Corrêa</p> <p>Janine da Silva</p> <p>Luana Penteado</p> <p>Simone Brum</p>	<p>Em parte, pois a elaboração já foi planejada restando operacionalizá-la no retorno presencial.</p>		<p>Organizar e escalonar turmas para evitar aglomerações e respeitar o limite previsto no Plano de Contingência.</p> <p>Demarcar com fitas sentido único para entrada, circulação e saída de alunos e trabalhadores.</p>	<p>Postagens em redes sociais e divulgação nas aulas on-line.</p> <p>Fitas, cones e outros materiais de fixação.</p>
<p>Priorizar a realização de reuniões por videoconferência, evitando a forma presencial e, quando não for possível, reduzir ao máximo o número de participantes e sua duração</p>		<p>Déborah Brum</p> <p>Janete Adornes</p> <p>Márcia da Silva</p> <p>Débora Coelho</p> <p>Mariana Corrêa</p>	<p>X</p>		<p>Já estão sendo priorizadas reuniões por videoconferência e quando não possível, com número reduzido de participantes.</p> <p>Na escola adotamos a plataforma do Google Meet.</p>	<p>Google Meet.</p>

		Janine da Silva Luana Penteado Simone Brum				
Suspender a realização de excursões e passeios externos		Déborah Brum	X		Todas as excursões e passeios externos estão suspensos.	E-mail e aplicativos de comunicação instantânea.
Suspender todas as atividades que envolvam aglomerações, tais como festas de comemorações, formações presenciais de professores, reuniões para entrega de avaliações, formaturas, dentre outras		Déborah Brum	X		As atividades que envolvam aglomerações estão suspensas.	E-mail e aplicativos de comunicação instantânea.
Suspender as atividades esportivas coletivas presenciais, tais como: futebol, voleibol, ginástica, balé e outras, devido à propagação de partículas potencialmente infectantes		Déborah Brum	X		As atividades esportivas coletivas presenciais estão suspensas.	E-mail e aplicativos de comunicação instantânea.
Suspender a utilização de catracas de acesso e de sistemas de registro de ponto, cujo acesso e registro de presença ocorram mediante biometria, especialmente na		Déborah Brum Janete Adornes Márcia da Silva	X		Para alunos não se aplica. Afixação de cartazes orientando a não utilização de biometria.	Cartazes.

forma digital, para alunos e trabalhadores		Débora Coelho Mariana Corrêa Janine da Silva Luana Penteadado Simone Brum				
Documentar todas as ações adotadas pela instituição de ensino em decorrência do cumprimento das determinações desta Portaria, deixando-as permanentemente à disposição, especialmente para a fiscalização municipal e estadual, em atendimento ao dever de transparência		Déborah Brum Janete Adornes Márcia da Silva Débora Coelho Mariana Corrêa Janine da Silva Luana Penteadado Simone Brum	X		Documentado em ata a constituição do COE-Escola e as ações desenvolvidas.	Arquivos, pastas, fotos e outros registros.
Recomendar aos trabalhadores da Instituição de Ensino que não retornem às suas casas com o uniforme utilizado durante a prestação do serviço		Déborah Brum Janete Adornes Márcia da Silva Débora Coelho		X	A ser previsto nas formações e folders de divulgação das medidas adotadas.	Folders, e-mails, grupo de WhatsApp.

		Mariana Corrêa				
		Janine da Silva				
		Luana Penteado				
		Simone Brum				

As instituições de ensino também deverão implementar medidas de distanciamento social e de cuidado pessoal para alunos e trabalhadores, bem como promover, orientar e fiscalizar o uso obrigatório de máscara de proteção facial, executando as seguintes ações:

Ação	Não se aplica	Responsável pela ação	Realizada	Não realizada	Metodologia (como é feito)	Insumo (materiais)
Comunicar as normas de conduta relativas ao uso do espaço físico e à prevenção e ao controle do novo Coronavírus - COVID-19, em linguagem acessível à comunidade escolar e/ou acadêmica, e afixar cartazes com as mesmas em locais visíveis e de circulação, tais como: acessos à Instituição, salas de aula, banheiros, refeitórios, corredores, dentre outro		Déborah Brum Janete Adornes Márcia da Silva Débora Coelho Mariana Corrêa Janine da Silva Luana Penteado Simone Brum	X		Informar previamente a comunidade escolar e/ou acadêmica sobre as medidas de prevenção, monitoramento e controle da transmissão do novo Coronavírus - COVID-19 adotadas pela Instituição de Ensino (por e-mail, através do site da escola e cartazes na própria instituição).	Cartazes explicativos, postagens em redes sociais, divulgação nas aulas on-line.
Disponibilizar para todos os trabalhadores máscara de proteção facial de uso individual,		Déborah Brum Janete Adornes	X		Cada funcionário recebeu EPIs de proteção como máscaras de uso individual, protetor facial, luvas, álcool	Máscara, protetor facial, termômetro, tapete sanitizante,

<p>cuja utilização deverá atender às orientações contidas nos protocolos gerais da política de distanciamento controlado</p>		<p>Márcia da Silva</p> <p>Débora Coelho</p> <p>Mariana Corrêa</p> <p>Janine da Silva</p> <p>Luana Penteado</p> <p>Simone Brum</p>			<p>gel 70%, termômetro e tapete sanitizante.</p>	<p>luvas, álcool gel 70%.</p>
<p>Adotar rotinas regulares de orientação de alunos e trabalhadores sobre as medidas de prevenção, monitoramento e controle da transmissão do novo Coronavírus - COVID-19, com ênfase na correta utilização, troca, higienização e descarte de máscaras de proteção facial, bem como na adequada higienização das mãos e de objetos, na manutenção da etiqueta respiratória e no respeito ao distanciamento social seguro, sempre em linguagem acessível para toda a comunidade escolar</p>		<p>Déborah Brum</p> <p>Janete Adornes</p> <p>Márcia da Silva</p> <p>Débora Coelho</p> <p>Mariana Corrêa</p> <p>Janine da Silva</p> <p>Luana Penteado</p> <p>Simone Brum</p> <p>Professores</p>	<p>X</p>		<p>Exigir a utilização de máscara de tecido pelos familiares, alunos e colaboradores da escola. Orientar a substituição da máscara a cada 3 horas, ou antes se estiver úmida. Oferecer orientações claras sobre a forma correta de utilizar as máscaras e higienizá-las. Para crianças pequenas (2 a 6 anos) o seu uso pode ser inseguro e questionado pois manipulam, retiram ou não utilizam adequadamente, neste caso o uso de escudo facial de acetato será obrigatório. Nos casos de rinite alérgica ou asma graves, junto à máscara facial também se faz obrigatório o uso do escudo.</p>	<p>Cartazes e postagens em redes sócias, divulgação nas aulas on-line.</p> <p>Orientações da OMS.</p>

					Orientar professores na sala dos professores, em pequenos grupos. Orientar funcionários no início de cada turno.	
Implementar medidas para promover, orientar e fiscalizar o uso obrigatório de máscara de proteção facial por alunos e trabalhadores		Déborah Brum Janete Adornes Márcia da Silva Débora Coelho Mariana Corrêa Janine da Silva Luana Penteado Simone Brum Professores		X	Conferência diária nos setores e salas de aula. Engajar a todos na fiscalização do uso obrigatório das máscaras.	Máscara, protetor facial e cartazes.
Prover treinamento específico sobre higienização e desinfecção adequadas de materiais, superfícies e ambientes aos trabalhadores responsáveis pela limpeza		Déborah Brum Janete Adornes Márcia da Silva Débora Coelho Mariana Corrêa Janine da Silva		X	Proceder a higienização de borrifadores diariamente e orientar/treinar adequadamente a equipe de apoio/limpeza escolar sobre as novas rotinas de limpeza, bem como a diluição de saneantes, o seu tempo de ação e a não combinação destes produtos. O treinamento será oferecido pela escola aos colaboradores do	Recurso humano, com profissional da área da saúde/vigilância.

		Luana Penteado			setor de higienização, por pessoal capacitado e qualificado para o mesmo.	
		Simone Brum				
Orientar alunos e trabalhadores sobre a necessidade e importância de higienizar constantemente as mãos, conforme protocolos dos Órgãos de Saúde, especialmente nas seguintes situações: após o uso de transporte público; ao chegar na Instituição de Ensino; após tocar em superfícies tais como maçanetas das portas, corrimãos, botões de elevadores, interruptores; após tossir, espirrar e/ou assoar o nariz; antes e após o uso do banheiro; antes de manipular alimentos; antes de tocar em utensílios higienizados; antes e após alimentar os alunos; antes das refeições; antes e após práticas de cuidado com os alunos, como troca de fralda, limpeza nasal, etc.; antes e após cuidar de ferimentos; antes e após administrar medicamentos;		Déborah Brum	X		Orientar e treinar funcionários e alunos, sobre a forma correta de higienização das mãos, através de orientações, folders e cartazes espalhados pela instituição e intervenções nas aulas remotas.	Cartazes, folders, postagens em redes sociais e intervenções em aulas on-line.
		Janete Adornes				
		Márcia da Silva				
		Débora Coelho				
		Mariana Corrêa				
		Janine da Silva				
		Luana Penteado				
		Simone Brum				
		Professores				

após a limpeza de um local e/ou utilizar vassouras, panos e materiais de higienização; após remover lixo e outros resíduos; após trocar de sapatos; antes e após fumar; após o uso dos espaços coletivos; antes de iniciar uma nova atividade coletiva						
Orientar alunos e trabalhadores a usar lenços descartáveis para higiene nasal e bucal e a descartá-los imediatamente em lixeira com tampa, preferencialmente de acionamento por pedal ou outro dispositivo		Déborah Brum Janete Adornes Márcia da Silva Débora Coelho Mariana Corrêa Janine da Silva Luana Penteadó Simone Brum Professores	X		Orientar alunos e funcionários, sobre o uso e descarte correto dos lenços descartáveis. Através de folders e cartazes na própria escola e reforçar as informações através das redes sociais da escola.	Lixeiras com tampa com acionamento pelo pedal. Cartazes, folders, mídias sociais e intervenções em aulas on-line.
Orientar os trabalhadores a manter as unhas cortadas ou aparadas e os cabelos presos e a evitar o uso de adornos, como anéis e brincos		Mariana Corrêa	X		Orientar alunos e professores, quanto a importância de redobrar o cuidado com a higiene pessoal e quanto ao uso de adornos (anéis, brincos, enfeites de cabelo, toucas, cachecóis...)	Cartazes, folders e intervenções em aulas on-line.

Orientar alunos e trabalhadores a higienizar regularmente os aparelhos celulares com álcool 70 por cento ou solução sanitizante de efeito similar		Janine da Silva Luana Penteado Simone Brum Professores	X		Orientar alunos e professores quanto a importância de redobrar o cuidado com a higienização de aparelhos celulares, higienizá-los com álcool 70% ou produto similar específico (álcool isopropílico).	Álcool 70%, cartazes, folders e intervenções em aulas on-line.
Orientar alunos e trabalhadores a higienizar a cada troca de usuário os computadores, tablets, equipamentos, instrumentos e materiais didáticos empregados em aulas práticas		Janine da Silva Luana Penteado Simone Brum Professores	X		Orientar alunos e professores, quanto a importância de redobrar o cuidado com a higienização de aparelhos de uso comum (notes, computadores, telefones de mesa, material didático...) higienizar com álcool 70% ou produto similar específico (álcool isopropílico). Orientar a realização da higienização a cada troca de usuário ou em caso de necessidade.	Álcool 70%, cartazes, folders e intervenções em aulas on-line.
Orientar alunos e trabalhadores a evitar, sempre que possível, o compartilhamento de equipamentos e materiais didáticos		Janine da Silva Luana Penteado Simone Brum Professores	X		Orientar a importância de se possível cada aluno ou funcionário evitar o compartilhamento de equipamentos e materiais.	Folders, cartazes e intervenções em aulas on-line.
Orientar alunos e trabalhadores evitar comportamentos sociais tais como aperto de mãos, abraços e beijos		Janine da Silva Luana Penteado Simone Brum Professores	X		Orientar alunos e colaboradores a não praticar cumprimentos de contato.	Folders, cartazes, mídias sociais e intervenções em aulas on-line.

<p>Orientar alunos e trabalhadores a não partilhar alimentos e não utilizar os mesmos utensílios, como copos, talheres, pratos, etc</p>		<p>Janine da Silva Luana Penteado Simone Brum Professores</p>	<p>X</p>		<p>Orientar através de cartazes e informativos nas redes sociais da escola a importância de cada aluno ou funcionário ter seu material de uso individual (garrafas, lenços descartáveis, tubo de álcool gel (mesmo que esse seja disponibilizado na escola). Reforçar o não compartilhamento de alimentos e objetos, principalmente entre as crianças menores. Se for de necessidade de uso, dar preferência aos brinquedos e a materiais que possam ser higienizados (plástico ou outro material que resista a higienização).</p>	<p>Cartazes, folders e intervenções em aulas on-line.</p>
<p>Orientar alunos e trabalhadores a não partilhar material escolar, como canetas, cadernos, régua, borrachas, etc</p>		<p>Janine da Silva Luana Penteado Simone Brum Professores</p>	<p>X</p>		<p>Orientar através de cartazes, informativos nas redes sociais e intervenções nas aulas on-line sobre a importância de cada aluno ou funcionário ter o seu material escolar de uso individual, evitando compartilhá-los.</p>	<p>Cartazes, folders, mídias sociais e intervenções em aulas on-line.</p>
<p>Orientar alunos e trabalhadores a não partilhar objetos pessoais, como roupas, escova de cabelo, maquiagens, brinquedos e assemelhados</p>		<p>Janine da Silva Luana Penteado Simone Brum Professores</p>	<p>X</p>		<p>Orientar através de cartazes, informativos nas redes sociais e intervenções nas aulas on-line sobre a importância de cada aluno ou funcionário ter seu material de uso individual. Reforçar o não compartilhamento de objetos de uso pessoal.</p>	<p>Cartazes, folders, mídias sociais e intervenções em aulas on-line.</p>

Reduzir a quantidade de materiais disponíveis nas salas, como livros e brinquedos, isolando-os na medida do possível e mantendo apenas o que for estritamente necessário para as atividades didático-pedagógicas		Professores		X	Reorganização dos espaços a fim de reduzir a quantidade de materiais disponíveis nas salas, permanecendo somente o que for estritamente necessário para as atividades didático-pedagógicas. Trabalho a ser realizado pelas Coordenações Pedagógicas, em conjunto com professores.	Caixas para armazenar os materiais que forem retirados das salas. Sala para depósito desses materiais.
Delimitar a capacidade máxima de pessoas nas salas de aulas, bibliotecas, ambientes compartilhados e elevadores, afixando cartazes informativos nos locais		Déborah Brum Janete Adornes Márcia da Silva Débora Coelho Mariana Corrêa Janine da Silva Luana Penteadado Simone Brum	X		Demarcar locais para garantir o distanciamento recomendado conforme os protocolos do Governo Estadual. Elaborar cartazes informativos, em cada ambiente com capacidade máxima, segundo protocolo.	Cartazes, folders e fitas.
Orientar alunos e trabalhadores a manter o distanciamento mínimo de uma pessoa a cada 3 (três) degraus nas escadas rolantes e afixar cartazes informativos		Déborah Brum Janete Adornes Márcia da Silva	X	X	Orientar alunos e trabalhadores através de cartazes, mídias sociais e intervenções em aulas on-line sobre a necessidade de manter o distanciamento mínimo obrigatório	Cartazes com informações afixadas próximos às escadas e intervenções em aulas on-line.

		Débora Coelho Mariana Corrêa Janine da Silva Luana Penteado Simone Brum Professores			ao subir e descer as escadas e orientar os alunos maiores a evitar fazer uso do corrimão. Como a escola não possui escadas rolantes será estabelecido um fluxo único de subida e de descida das escadas.	
Desestimular o uso de elevadores, por meio de cartazes afixados em locais visíveis, que contenham orientações mínimas, recomendando a utilização apenas para pessoas com dificuldades ou limitações para deslocamento	X					
As instituições de ensino que possuam em suas dependências crianças menores de seis anos ou com algum grau de dependência deverão adotar medidas para que estas recebam auxílio para a lavagem adequada das mãos com a regularidade necessária		Luana Penteado Simone Brum Mariana Corrêa Professores Assistentes de Ensino		X	As assistentes de ensino acompanharão, orientarão e supervisionarão as crianças na higienização correta das mãos.	Cartazes, álcool, toalha de papel e sabão.
Nas instituições de ensino em que houver a necessidade de realizar troca de		Luana Penteado		X	Orientação às assistentes de ensino sobre os protocolos de cuidados nas trocas de fraldas,	Luvas, sabão, álcool e toalha de papel.

fraldas dos alunos, orientar os trabalhadores responsáveis pela troca a usar luvas descartáveis e a realizar a adequada lavagem das mãos da criança após o procedimento		Simone Brum Mariana Corrêa Professores			lembrando a necessidade de usar luvas descartáveis e realizar a adequada lavagem das mãos após o procedimento.	
---	--	--	--	--	--	--

As instituições de ensino deverão adotar as seguintes medidas de limpeza do ambiente:						
Ação	Não se aplica	Responsável pela ação	Realizada	Não realizada	Metodologia (como é feito)	Insumo (materiais)
Higienizar o piso das áreas comuns a cada troca de turno, com soluções de hipoclorito de sódio 0,1% (água sanitária) ou outro desinfetante indicado para este fim		Mariana Corrêa Auxiliares de limpeza	X		Ampliação das rotinas de limpeza com a utilização de água e sabão, hipoclorito de sódio 0,1% (água sanitária) e álcool 70%.	Hipoclorito de sódio 0,1% (água sanitária) e álcool 70%.
Higienizar, uma vez a cada turno, as superfícies de uso comum, tais como maçanetas das portas, corrimãos, botões de elevadores, interruptores, puxadores, teclados de computador, mouses, bancos, mesas, telefones, acessórios em instalações sanitárias, etc. com álcool 70% ou preparações antissépticas ou sanitizantes de efeito similar		Mariana Corrêa Auxiliares de limpeza	X		Aumentar a frequência da limpeza dos espaços, principalmente nas superfícies mais tocadas (corrimão, maçaneta, banheiros, mesas, cadeiras, bancos, livros compartilhados, materiais didáticos, brinquedos, puxadores de armários, entre outros), a cada 1 hora ou sempre que houver contato.	Hipoclorito de sódio 0,1% (água sanitária) e álcool 70%.

<p>Ampliar a atenção para a higiene do piso nos níveis de ensino onde os alunos o utilizem com maior frequência para o desenvolvimento das práticas pedagógicas, como na Educação Infantil e nos Anos Iniciais do Ensino Fundamental</p>		<p>Mariana Corrêa Auxiliares de limpeza</p>		<p>X</p>	<p>Processo será realizado quando da retomada das aulas presenciais, através de orientações à equipe de limpeza.</p>	<p>Hipoclorito de sódio 0,1% (água sanitária) e álcool 70%.</p>
<p>Adotar propé de uso individual por trabalhadores e alunos quando da utilização com maior frequência do piso para o desenvolvimento das práticas pedagógicas, o qual deverá ser vestido toda a vez que o aluno ou o trabalhador adentrar no espaço, bem como ser retirado ao sair, e deverá ser trocado ou higienizado diariamente, caso não seja descartável. Caso seja utilizado um tipo de "calçado" em substituição do propé, deverá seguir as mesmas instruções acima</p>	<p>X</p>					
<p>Higienizar, a cada uso, materiais e utensílios de uso comum, como colchonetes, tatames, trocadores, cadeiras de alimentação,</p>		<p>Mariana Corrêa Auxiliares de limpeza</p>		<p>X</p>	<p>Aumentar a frequência da limpeza dos materiais e utensílios de uso comum como: trocadores, colchonetes, entre outros.</p>	<p>Hipoclorito de sódio 0,1% (água sanitária) e álcool 70%.</p>

berços entre outros						
Higienizar diariamente brinquedos e materiais utilizados pelas crianças da Educação Infantil e Séries Iniciais do Ensino Fundamental e higienizar imediatamente após o uso brinquedos e materiais que forem levados à boca pelos alunos		Mariana Corrêa Auxiliares de limpeza Assistentes de Ensino Professores		X	Aumentar a frequência da limpeza dos brinquedos e materiais utilizados pelas crianças da educação infantil e séries iniciais do Ensino Fundamental, durante as atividades pedagógicas.	Álcool gel, água e sabão.
Evitar o uso de brinquedos e outros materiais de difícil higienização		Professores Assistentes de Ensino		X	Dar preferência aos brinquedos e a materiais que possam ser higienizados (plástico ou outro material que resista a higienização).	Álcool gel, água e sabão.
Não partilhar objetos de uso individual, como bibeiros, fraldas, lençóis, travessouros, toalhas etc.;		Professores Assistentes de Ensino	X		Orientar as famílias a fim de cada criança traga para a escola, diariamente, os seus materiais de higiene pessoal.	Mídias sociais e intervenções nas aulas on-line.
Garantir, sempre que possível, material individual e higienizado para o desenvolvimento das atividades pedagógicas		Mariana Corrêa Auxiliares de limpeza Luana Penteadou Simone Brum		X	Revisar todas as salas para retirada de materiais transmissores e orientar a equipe pedagógica para que higienize frequentemente o seu material individual (caneta, apagadores, entre outros).	Álcool gel.
Garantir equipamentos de higiene, como dispensadores de		Déborah Brum	X		Adquirir lixeira com tampa para todas as salas de aula e espaços que	Dispensadores de álcool gel e lixeiras com pedal.

álcool gel, lixeiras com tampa com dispositivo que permita a abertura e fechamento sem o uso das mãos (como lixeira com pedal)		Mariana Corrêa			necessitem, bem como dispensadores de álcool gel para corredores e sala de aula.	
Disponibilizar preparações alcoólicas antissépticas 70% (setenta por cento) em formato de gel, espuma ou spray, para higienização das mãos, em todos os ambientes da instituição de ensino e em locais estratégicos e de fácil acesso, como entrada, saída, corredores, elevadores etc.		Déborah Brum Janete Adornes Márcia da Silva Débora Coelho Mariana Corrêa Janine da Silva Luana Penteado Simone Brum	X		Manter reabastecidos os dispensadores de sabão, álcool gel e papel toalha, nos banheiros, dispor de álcool gel 70% nas bancadas da recepção e demais bancadas onde houver atendimento ao público (tesouraria, recepção e demais espaços de uso em geral), em todas as salas de aula.	Álcool gel 70% e álcool.
Disponibilizar kit de higiene completo nos banheiros, com sabonete líquido, toalhas de papel não reciclado e preparações alcoólicas antissépticas 70% (setenta por cento) em formato de gel, espuma ou spray		Mariana Corrêa Auxiliares de limpeza	X		Manter abastecidos os kits de higiene nos banheiros (dos alunos, funcionários e público em geral).	Sabonete líquido, tolhas de papel não reciclado e preparações alcoólicas antissépticas 70%.
Desativar todos os bebedouros da Instituição de Ensino e disponibilizar alternativas, como		Déborah Brum	X		Desativar bebedouros de contato (boca-metal) e deixar acesso a torneiras com água potável para abastecimento de	Copos plásticos descartáveis.

dispensadores de água e copos plásticos descartáveis e/ou copos de uso individual, desde que constantemente higienizados					garrafas de água de alunos e funcionários (reforçando que cada um deve trazer sua própria garrafa de casa, preferencialmente já com água).	
Manter abertas todas as janelas e portas dos ambientes, privilegiando, na medida do possível, a ventilação natural		Déborah Brum Janete Adornes Márcia da Silva Débora Coelho Mariana Corrêa Janine da Silva Luana Penteado Simone Brum Professores Auxiliares de limpeza	X		Manter todos os ambientes escolares bem ventilados, de preferência ao ar ambiente. Se for de extrema necessidade o uso do ar condicionado, garantir limpeza rotineira dos filtros e manter uma porta ou janela aberta, a qual permitirá a circulação do ar. Afixar cartazes com as orientações acima.	Cartazes.
Manter limpos filtros e dutos do ar condicionado		Déborah Brum	X		Se for de extrema necessidade o uso do ar condicionado, garantir limpeza rotineira dos filtros do ar.	Materiais e insumos necessários.

As instituições de ensino deverão adotar as seguintes medidas para a readequação dos espaços físicos e da circulação social:

Ação	Não se aplica	Responsável pela ação	Realizada	Não realizada	Metodologia (como é feito)	Insumo (materiais)
Readequar a forma de atendimento dos alunos respeitando o teto de operação definido pelo Sistema de Distanciamento Controlado para a bandeira vigente na região em que se localiza a Instituição de Ensino		Déborah Brum Janete Adornes Márcia da Silva Débora Coelho Mariana Corrêa Janine da Silva Luana Penteado Simone Brum	X		Adequar o número de cadeiras e mesas das salas de aula e de atendimento ao público, segundo protocolo.	Sinalização com fitas e cartazes afixados nas salas.
Readequar os espaços físicos respeitando o distanciamento mínimo obrigatório que, nas instituições de ensino, é de um metro e meio (1,5m) de distância entre pessoas com máscara de proteção facial (exemplo: em salas de aula) e de dois metros (2m) de distância entre pessoas sem máscara (exemplo, durante as refeições)		Déborah Brum Janete Adornes Márcia da Silva Débora Coelho Mariana Corrêa Janine da Silva Luana Penteado Simone Brum	X		Demarcar locais para garantir o distanciamento recomendado (1 metro), como por exemplo nos locais onde se formam filas (entrada/saída), uso do álcool gel e aferição de temperatura.	Sinalização com fitas e cartazes afixados nas salas.

<p>Organizar as salas de aula de forma que os alunos se acomodem individualmente em carteiras, respeitando o distanciamento mínimo obrigatório</p>		<p>Déborah Brum Janete Adornes Márcia da Silva Débora Coelho Mariana Corrêa Janine da Silva Luana Penteado Simone Brum</p>	<p>X</p>		<p>Nas salas de aula dispor os alunos e professores a uma distância de 1,5 metros com máscara e de 2 metros sem máscara (caso efetuem lanches), conforme protocolo.</p>	<p>Sinalização com fitas e cartazes afixados nas salas. Separação de classes e cadeiras.</p>
<p>Estabelecer, afixar em cartaz e respeitar o teto de ocupação, compreendido como o número máximo permitido de pessoas presentes, simultaneamente, no interior de um mesmo ambiente, respeitando o distanciamento mínimo obrigatório</p>		<p>Déborah Brum Janete Adornes Márcia da Silva Débora Coelho Mariana Corrêa Janine da Silva Luana Penteado Simone Brum</p>	<p>X</p>		<p>Fixar cartazes em todas as dependências da escola.</p>	<p>Adequações e cartazes afixados em cada sala.</p>
<p>Demarcar o piso dos espaços físicos, de forma a facilitar o cumprimento das</p>		<p>Déborah Brum</p>	<p>X</p>		<p>Verificar biblioteca e outros espaços coletivos para as devidas readequações.</p>	<p>Fita. Adequações e informações afixadas em</p>

medidas de distanciamento social, especialmente nas salas de aula, nas bibliotecas, nos refeitórios e em outros ambientes coletivos		Janete Adornes Márcia da Silva Débora Coelho Mariana Corrêa Janine da Silva Luana Penteado Simone Brum				cartazes, em cada sala.
Implementar corredores de sentido único para coordenar os fluxos de entrada, circulação e saída de alunos e trabalhadores, respeitando o distanciamento mínimo entre pessoas		Déborah Brum Janete Adornes Márcia da Silva Débora Coelho Mariana Corrêa Janine da Silva Luana Penteado Simone Brum		Antes da retomada das atividades presenciais.	Demarcar corredores de sentido único conforme protocolo da instituição e do governo estadual.	Cartazes, adequações de sinalização e fitas.
Evitar o uso de espaços comuns que facilitem a aglomeração de pessoas, como pátios, refeitórios, ginásios,		Déborah Brum Janete Adornes		X	Organização e restrição dos espaços realizada conforme os protocolos da instituição e governo estadual.	Cartazes e adequações de sinalização.

bibliotecas, entre outros		Márcia da Silva Débora Coelho Mariana Corrêa Janine da Silva Luana Penteado Simone Brum				
Escalonar os horários de intervalo, refeições, saída e entrada de salas de aula, bem como horários de utilização de ginásios, bibliotecas, pátios etc., a fim de preservar o distanciamento mínimo obrigatório entre pessoas e evitar a aglomeração de alunos e trabalhadores nas áreas comuns		Déborah Brum Janete Adornes Márcia da Silva Débora Coelho Mariana Corrêa Janine da Silva Luana Penteado Simone Brum		X	Formatar cronograma de utilização dos espaços pedagógicos e áreas comuns da escola. Não serão realizados períodos de intervalo em espaço comum.	Registros escolares.
Evitar o acesso de pais, responsáveis, cuidadores e/ou visitantes no interior das dependências das instituições de ensino, com exceção do momento de entrada e de saída		Déborah Brum Janete Adornes Márcia da Silva		Antes da retomada das atividades presenciais.	Restringir ao setor de atendimento o acesso de pais, responsáveis, cuidadores e ou/visitantes. Realizar a separação de cadeiras nos setores de maior fluxo e isolar área de convívio.	Cartazes. Fitas e placas indicativas.

dos alunos da Educação Infantil, preservadas as regras de distanciamento mínimo obrigatório e uso de máscara de proteção facial		Débora Coelho Mariana Corrêa Janine da Silva Luana Penteado Simone Brum				
Evitar a aglomeração de pessoas em saídas e entradas das instituições de ensino, privilegiando o sistema de drive-thru para a entrada e saída de crianças nas escolas, quando possível		Déborah Brum Janete Adornes Márcia da Silva Débora Coelho Mariana Corrêa Janine da Silva Luana Penteado Simone Brum Recepcionista: Márcia Vasconcelos da Silva		Antes da retomada das atividades presenciais.	A entrada das turmas será escalonada por horário. As famílias que trazem seus filhos até à Escola de carro podem deixá-los no portão de acesso, onde uma Assistente de Ensino os receberá e encaminhará até a sala de aula, após medição da temperatura e higienização das mãos.	Cartazes, postagens em redes sociais e divulgação nas aulas on-line.
Assegurar o respeito dos pais, responsáveis e/ou cuidadores às regras de uso de máscara de proteção facial e de distanciamento mínimo		Déborah Brum Janete Adornes Márcia da Silva	X		Orientar as famílias constantemente a respeito da obrigatoriedade do distanciamento mínimo e do uso da máscara de proteção facial, como condição para ter acesso às	Cartazes, faixas e intervenções nas aulas on-line.

<p>obrigatório nas dependências externas à Instituição de Ensino, quando da entrada ou da saída de alunos, sinalizando no chão a posição a ser ocupada por cada pessoa</p>		<p>Débora Coelho</p> <p>Mariana Corrêa</p> <p>Janine da Silva</p> <p>Luana Penteado</p> <p>Simone Brum</p> <p>Recepcionista: Márcia Vasconcelos da Silva</p>			<p>dependências da Escola.</p>	
<p>Assegurar que trabalhadores e alunos do Grupo de Risco permaneçam em casa, sem prejuízo de remuneração e de acompanhamento das aulas, respectivamente</p>		<p>Déborah Brum</p> <p>Luana Penteado</p> <p>Simone Brum</p>	<p>X</p>		<p>Estudantes e colaboradores que fazem parte do grupo de risco não devem frequentar a escola.</p> <p>Alunos e funcionários que apresentem sintomas gripais não devem vir para a escola, orienta-se que procurem um serviço de saúde e façam o resguardo sugerido de 14 dias. Somente poderão retornar a escola com atestado de saúde.</p>	<p>Home office e ensino on-line.</p>
<p>Aferir a temperatura de todas as pessoas previamente a seu ingresso nas dependências da Instituição de Ensino, por meio de termômetro digital infravermelho, vedando a entrada daquela cuja temperatura registrada seja</p>		<p>Déborah Brum</p> <p>Janete Adornes</p> <p>Márcia da Silva</p> <p>Débora Coelho</p>	<p>X</p>		<p>Organizar e restringir a entrada e saída de alunos e funcionários para garantir um melhor controle de verificação de temperatura e de pessoas no local. Restringir o acesso de pais e demais pessoas (fornecedores, visitantes...) ao interior da escola, visando diminuir o fluxo e aglomerações.</p>	<p>Termômetro digital.</p>

<p>igual ou superior a 37,8 graus</p>		<p>Mariana Corrêa</p> <p>Janine da Silva</p> <p>Luana Penteado</p> <p>Simone Brum</p> <p>Recepcionista: Márcia Vasconcelos da Silva</p>				
<p>Ao aferir temperatura igual ou superior a 37,8 graus, a Instituição de Ensino deverá orientar a pessoa sobre o acompanhamento dos sintomas e a busca de serviço de saúde para investigação diagnóstica e deverá comunicar o fato imediatamente ao COE-E Local</p>		<p>Déborah Brum</p> <p>Janete Adornes</p> <p>Márcia da Silva</p> <p>Déborá Coelho</p> <p>Mariana Corrêa</p> <p>Janine da Silva</p> <p>Luana Penteado</p> <p>Simone Brum</p> <p>Recepcionista: Márcia Vasconcelos da Silva</p>	<p>X</p>		<p>Se a temperatura for igual ou superior a 37,8 graus e/ou haver sintomas gripais, não sendo essas pessoas aluno ou funcionário, o acesso às dependências da Escola será restringido e receberá orientação de procurar atendimento médico especializado. No caso de alunos e funcionários que apresentarem alteração na temperatura e/ou sintomas gripais serão conduzidos a uma sala reservada de acolhimento até que um responsável venha buscá-lo (no caso dos alunos), ou orientado a retornar a sua residência e procurar atendimento médico especializado (funcionários).</p>	<p>Termômetro e sala de acolhimento.</p>

São medidas a serem adotadas em casos de suspeita ou confirmação de COVID-19 na comunidade escolar e/ou acadêmica:

Ação	Não se aplica	Responsável pela ação	Realizada	Não realizada	Metodologia (como é feito)	Insumo (materiais)
Orientar os trabalhadores e alunos a informar imediatamente ao COE-E Local caso apresentem sintomas de síndrome gripal e/ou convivam com pessoas sintomáticas		Déborah Brum Luana Penteado Simone Brum Mariana Corrêa	X		Orientar a equipe escolar e os alunos a identificar os sinais e sintomas de covid-19, se necessário entrar em contato com a Secretaria de Saúde para informação a respeito dos procedimentos a serem adotados em casos suspeitos de covid-19 na escola. Alunos e funcionários que apresentem sintomas gripais não devem vir para a escola, orienta-se que procurem um serviço de saúde e façam o resguardo sugerido de 14 dias. Somente poderão retornar a escola com atestado de saúde.	Cartazes, e-mail, aplicativos de comunicação instantânea e intervenções nas aulas on-line.
Organizar uma sala de isolamento para casos que apresentem sintomas de síndrome gripal		Déborah Brum Janete Adornes Márcia da Silva Débora Coelho Mariana Corrêa Janine da Silva Luana Penteado	X		Designar uma sala para acolhimento de pessoas (alunos ou funcionários) com sintomas da covid-19, a qual deverá dispor de pessoa treinada para acompanhamento e orientação que deverá permanecer na sala durante a permanência de alunos ou funcionários.	Sala, cadeiras, pia, sabão, papel toalha, álcool 70% e termômetro.

		Simone Brum				
Definir fluxos claros de entrada e saída do caso suspeito da sala de isolamento, bem como os encaminhamentos necessários à rede de saúde		Déborah Brum Janete Adornes Márcia da Silva Débora Coelho Mariana Corrêa Janine da Silva Luana Penteado Simone Brum	X		A sala de isolamento terá somente uma saída de acesso e os responsáveis e alunos/funcionários deverão utilizar somente a saída principal para deslocamento até a unidade de saúde mais próxima ou uma de sua preferência. Devendo informar a escola sobre seu estado de saúde e apresentando comprovante de consulta e/ou atestado.	Cartazes e marcadores de piso para definição dos fluxos.
Identificar o serviço de saúde de referência para notificação e encaminhamento dos casos de suspeita de contaminação		Déborah Brum Janete Adornes Márcia da Silva Débora Coelho Mariana Corrêa Janine da Silva Luana Penteado Simone Brum	X		Comunicar casos confirmados a Secretária de Saúde do município de São Sepé/RS e UBS do Centro.	Cartazes informativos com os contatos.

<p>Reforçar a limpeza dos objetos e das superfícies utilizadas pelo caso suspeito, bem como da área de isolamento</p>		<p>Déborah Brum Janete Adornes Márcia da Silva Débora Coelho Mariana Corrêa Janine da Silva Luana Penteado Simone Brum</p>	<p>X</p>		<p>Definido o protocolo de limpeza dos objetos e das superfícies utilizadas pelo caso suspeito, bem como da área de isolamento.</p>	<p>Hipoclorito de sódio 0,1% (água sanitária), álcool 70%, água e sabão.</p>
<p>Promover o isolamento imediato de qualquer pessoa que apresente os sintomas gripais</p>		<p>Déborah Brum Janete Adornes Márcia da Silva Débora Coelho Mariana Corrêa Janine da Silva Luana Penteado Simone Brum</p>	<p>X</p>		<p>A pessoa com sintomas gripais será encaminhada para sala restrita a fim de aguardar responsável, ser monitorada e receber orientações.</p>	<p>Sala de isolamento.</p>
<p>Informar imediatamente a rede de saúde do município sobre a</p>		<p>Déborah Brum</p>	<p>X</p>		<p>Informar a rede de saúde municipal sobre ocorrência de</p>	<p>Telefone, e-mail e aplicativos de</p>

<p>ocorrência de casos suspeitos, para que seja investigado seu vínculo com outros casos atendidos de síndrome gripal e, em caso positivo, retornar essa informação à vigilância municipal. No caso de trabalhadores e alunos que residam em outros municípios, garantir a notificação da rede de saúde do município de residência</p>		<p>Janete Adornes</p> <p>Márcia da Silva</p> <p>Débora Coelho</p> <p>Mariana Corrêa</p> <p>Janine da Silva</p> <p>Luana Penteadado</p> <p>Simone Brum</p>			<p>casos suspeitos por telefone e por escrito.</p>	<p>comunicação instantânea.</p>
<p>Afastar os casos sintomáticos do ambiente da Instituição de Ensino, orientar quanto à busca de serviço de saúde para investigação diagnóstica e/ou orientar sobre as medidas de isolamento domiciliar, até o resultado conclusivo da investigação do surto ou até completar o período de 14 dias de afastamento. Os mesmos procedimentos devem ser adotados para aquelas pessoas que convivem com pessoas que apresentem sintomas de síndrome gripal</p>		<p>Déborah Brum</p> <p>Janete Adornes</p> <p>Márcia da Silva</p> <p>Débora Coelho</p> <p>Mariana Corrêa</p> <p>Janine da Silva</p> <p>Luana Penteadado</p> <p>Simone Brum</p>	<p>X</p>		<p>Orientar a equipe escolar a identificar os sinais e sintomas de covid-19, se necessário entrar em contato com a Secretaria de Saúde para informação a respeito dos procedimentos a serem adotados em casos suspeitos de covid-19 na escola.</p>	<p>Ficha de registro de caso suspeito.</p>

<p>Manter registro atualizado do acompanhamento de todos os trabalhadores e alunos afastados para isolamento domiciliar (quem, quando, suspeito/confirmado, em que data, serviço de saúde onde é acompanhado, se for o caso, etc.)</p>		<p>Déborah Brum Janete Adornes Márcia da Silva Débora Coelho Mariana Corrêa Janine da Silva Luana Penteado Simone Brum</p>	<p>X</p>		<p>Monitorar absenteísmo com o objetivo de identificar casos suspeitos ou confirmados de covid-19.</p>	<p>Ficha de registro de caso suspeito e acompanhamento.</p>
<p>Garantir o retorno dos alunos após a alta e a autorização da área da saúde e do COE-E Local, evitando evasão e abandono escolar</p>		<p>Déborah Brum Janine da Silva Luana Penteado Simone Brum</p>		<p>X</p>	<p>Serão disponibilizadas recuperações e plantões para atender as necessidades de aprendizado. Realizar contato individual com cada aluno.</p>	<p>Relatórios escolares e sistema acadêmico.</p>
<p>Realizar busca ativa diária, em todos os turnos, dos trabalhadores e alunos com sintomas de síndrome gripal</p>		<p>Déborah Brum Janete Adornes Márcia da Silva Débora Coelho Mariana Corrêa</p>	<p>X</p>		<p>Monitoramento diário pelo COE-E EMJ de todos os colaboradores e alunos da instituição.</p>	<p>Termômetro digital e planilha de controle.</p>

		Janine da Silva Luana Penteado Simone Brum Professores				
Prever substituições na eventualidade de absenteísmo de trabalhadores em decorrência de tratamento ou isolamento domiciliar por suspeita ou confirmação de COVID-19		Déborah Brum Luana Penteado Simone Brum	X		Plano de substituições elaborado seguindo as políticas de Gestão de Pessoas da instituição.	Registros no Sistema ND.

As instituições de ensino deverão adotar as seguintes medidas para a distribuição e manipulação da alimentação escolar:						
Ação	Não se aplica	Responsável pela ação	Realizada	Não realizada	Metodologia (como é feito)	Insumo (materiais)
Garantir a segurança sanitária na distribuição da alimentação escolar na rede de ensino durante a pandemia do novo Coronavírus - COVID-19	X					
Estabelecer horários alternados de distribuição de alimentos, com o objetivo de evitar aglomerações	X					
Obedecer o distanciamento	X					

mínimo de dois metros (2m) entre pessoas no refeitório						
Organizar a disposição das mesas no refeitório de modo a assegurar o distanciamento mínimo de dois metros (2m) entre pessoas	X					
Dispor de uma alimentação saudável, priorizando o valor nutricional, a praticidade e a segurança nas refeições	X					
Dar preferência à utilização de talheres e copos descartáveis e, na impossibilidade, utilizar talheres higienizados e individualizados, sem contato	X					
Substituir os sistemas de autosserviço de bufê, utilizando porções individualizadas ou disponibilizando funcionário(s) específico(s) para servir todos os pratos	X					
Orientar os trabalhadores a evitar tocar o rosto, em especial os olhos e a máscara, durante	X					

a produção dos alimentos						
Evitar utilizar toalhas de tecido nas mesas ou outro material que dificulte a limpeza e, não sendo possível, realizar a troca após cada utilização	X					

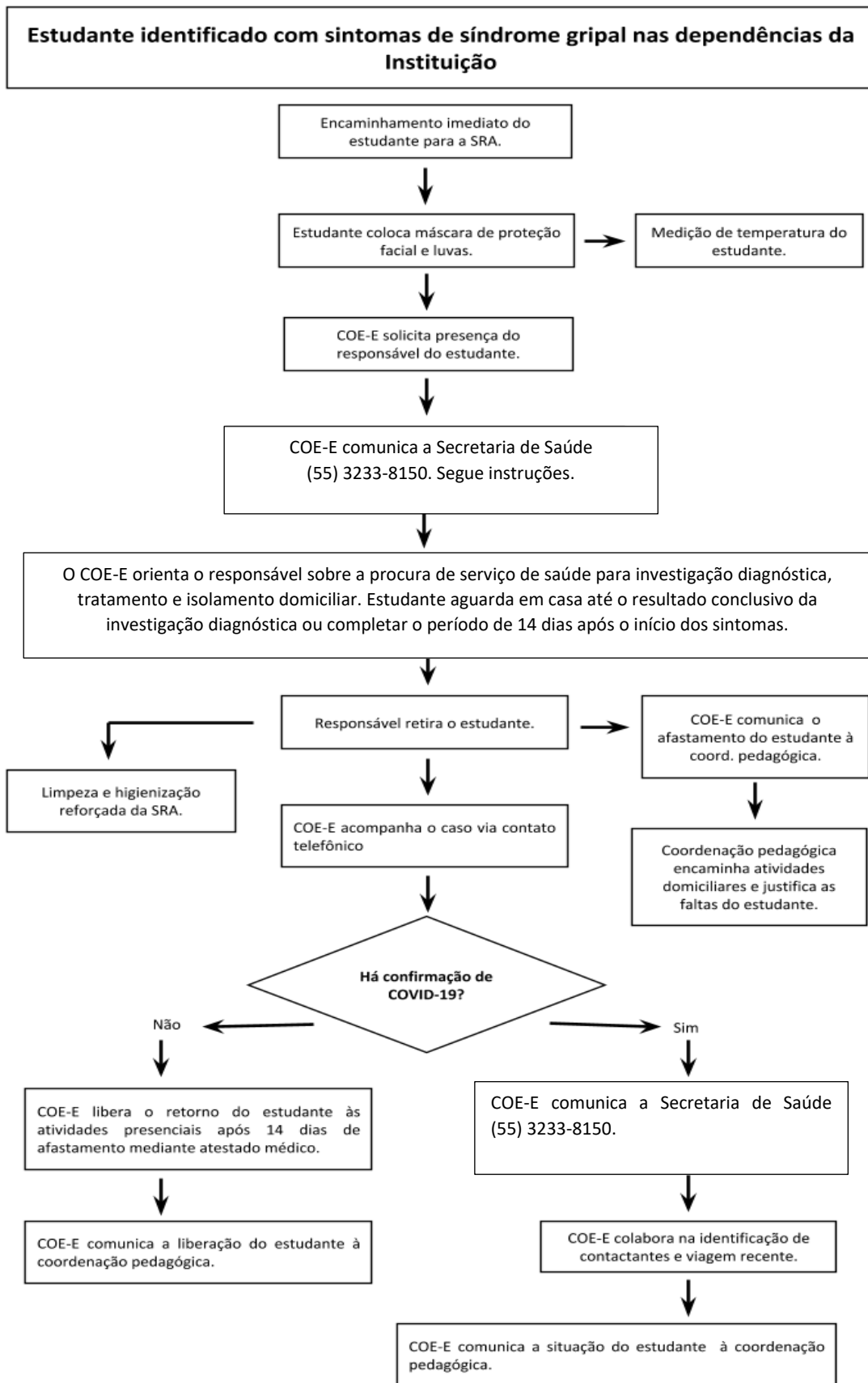
Medidas gerais

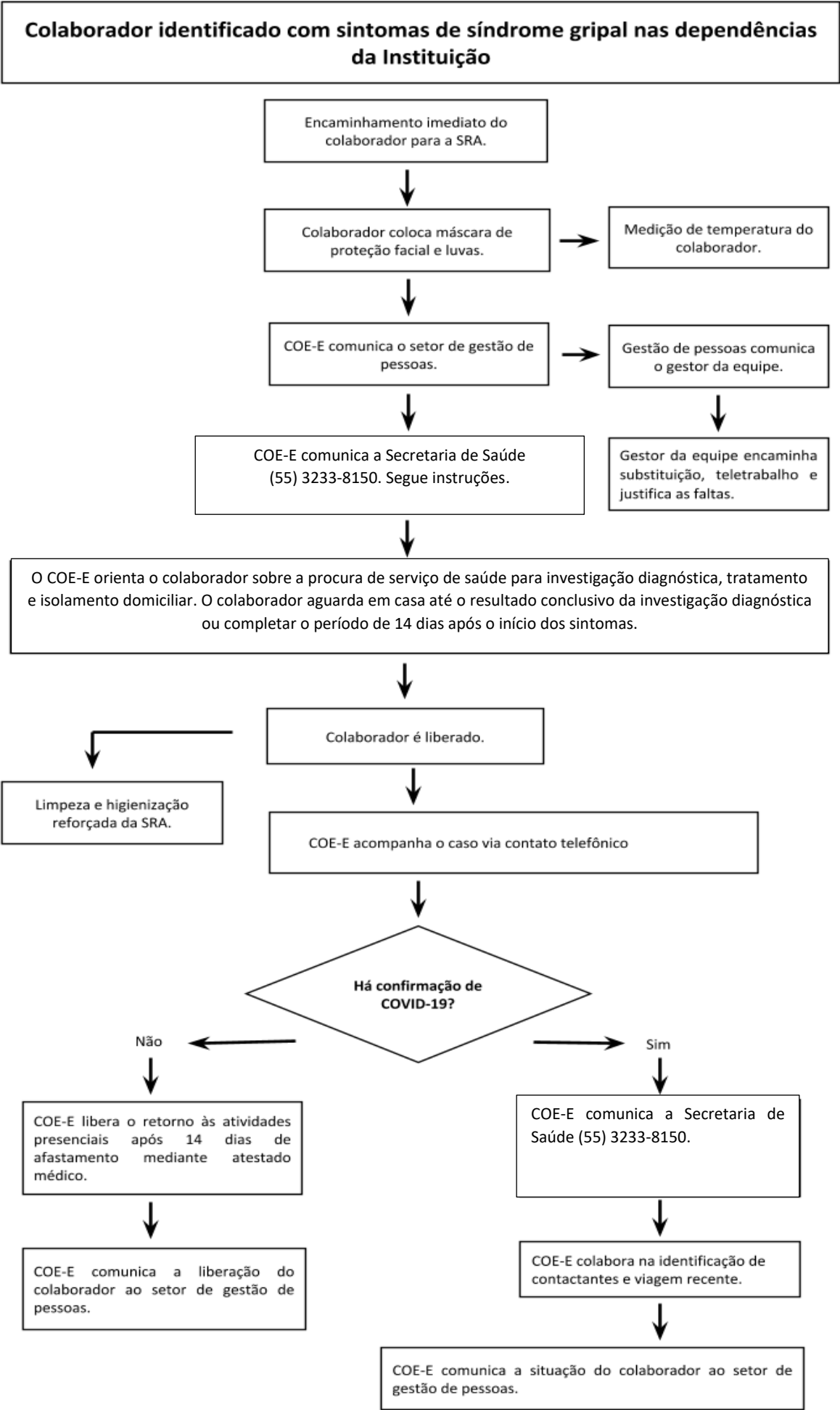
Detalhar outras medidas adotadas pela Instituição de Ensino (se houver):

	Medidas	Método (ex: como é feito e quantas vezes)	Insumos Utilizados (ex: materiais utilizados)	Responsável
1				
2				
3				
4				
5				

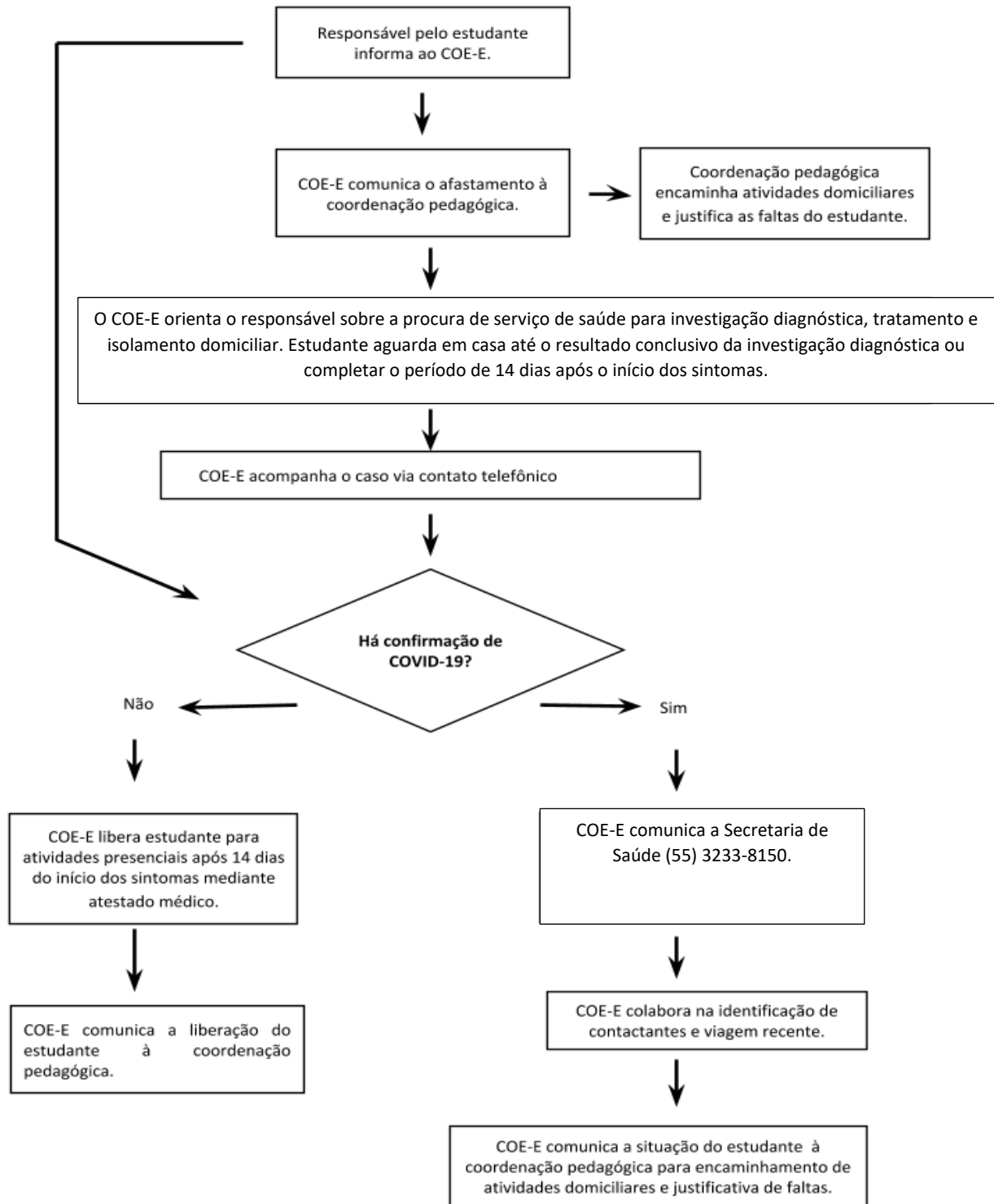
ANEXO II

Fluxograma de Procedimentos

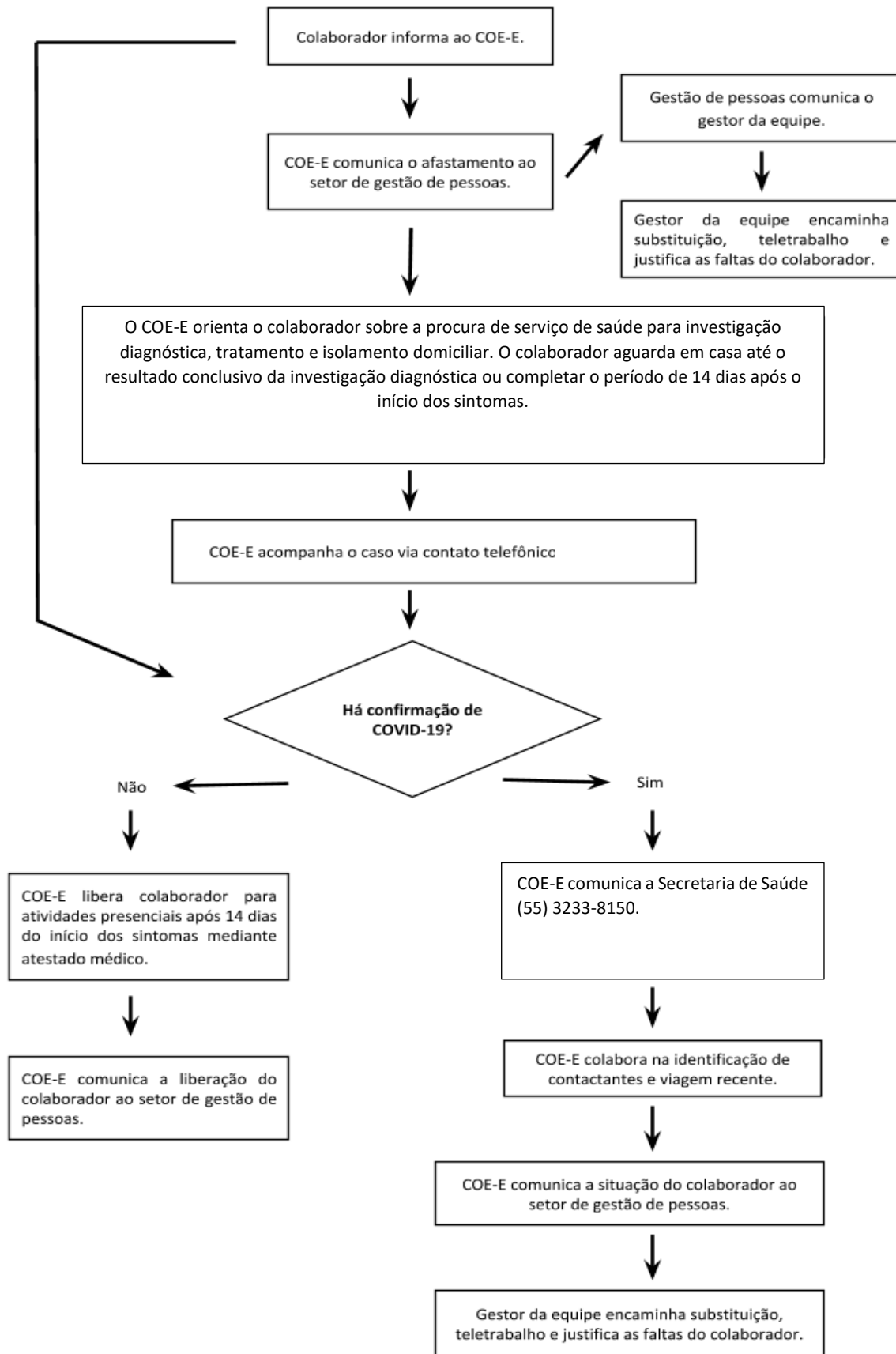




Estudante impedido de vir à Instituição por sintoma gripal, suspeita ou confirmação de COVID-19



Colaborador impedido de vir à Instituição por sintoma gripal, suspeita ou confirmação de COVID-19



Ficha de acompanhamento para caso suspeito/Aluno

1- Data: _____

2-Nome completo: _____

3-Turma _____

4-Idade: _____

5-Temperatura corporal: _____

6-Fatores de risco:

() asma

() diabetes

() pressão alta

() obesidade

() outros: _____

7-Sintomas gripais:

() febre

() coriza

() tosse/espirros

() dor de garganta

() dificuldade respiratória

() dor no corpo

() dor de cabeça

() outros: _____

8- Teve contato com alguém com sintomas gripais ou positivo para COVID-19 nos últimos 14 dias?

() Sim Quem? _____

() Não

() Desconhece

9- Nome do responsável pelo aluno: _____

Assinatura: _____

Horário de saída da Escola: _____

10- Assinatura do representante do COE-E EMJ: _____

1-Data: _____

2-Nome completo: _____

3-Função/cargo: _____

4-Idade: _____

5-Temperatura corporal: _____

6-Fatores de risco:

() asma

() diabetes

() pressão alta

() obesidade

() outros: _____

7-Sintomas gripais:

() febre

() coriza

() tosse/espirros

() dor de garganta

() dificuldade respiratória

() dor no corpo

() dor de cabeça

() outros: _____

8- Teve contato com alguém com sintomas gripais ou positivo para COVID-19 nos últimos 14 dias?

() Sim Quem? _____

() Não

() Desconhece

9-Horaário de saída da Escola: _____

10- Assinatura do representante do COE-E EMJ: _____

Ficha de acompanhamento diário para controle de sintomas de síndrome gripal

Maternal II

3 anos

Marcar somente o aluno que apresentar algum sintoma																			
Dia/Mês																			
1. Antônio Fernandes Carvalho																			
2. Isabela Vargas Trevisol																			

Ficha de acompanhamento diário para controle de sintomas de síndrome gripal

Pré-escola I

4 anos

Marcar somente o aluno que apresentar algum sintoma

Dia/Mês																					
1. Alice Pedroso Tondolo																					
2. Bianca Schvarcz Franco Correa																					
3. Cecília Della-Flora Bolzan																					
4. Frederico Trindade Trevisol																					
5. Guilherme dos Santos Wegner																					
6. Júlia Figueiredo Fonseca																					
7. Lorenzo Lorenzato Pontes																					
8. Malu Becker Pires																					
9. Maria Fernanda A. Machado Brum																					
10.Martim Montagner Tormes																					
11.Mateus Barros Giongo																					
12.Mateus Pires Kábbas																					
13.Michel Becker Silveira Almeida																					
14.Pedro Gabriel Silva Pires																					
15.Rafael Brum Coelho																					
16.Sophia Isabelly Soares Chaves																					
17.Tomás Schmidt Vargas																					
18.Valentim Silva Santos B. Abreu																					

Marcar somente o aluno que apresentar algum sintoma																										
Dia/Mês																										
1. Amanda Luiza Schröder																										
2. Arthur Machado Tolotti																										
3. Augusto Hundertmarck Schwark																										
4. Bernardo Brum Alberto																										
5. Bernardo Nascimento Neves																										
6. Bryan Rodrigues Dias																										
7. Cassiano Luiz Gazen Cardoso																										
8. Davi Brittes Costa																										
9. Davi Halberstadt Trojahn																										
10. Davi Silva Siqueira																										
11. Felipe Azambuja Ehle																										
12. Helena Natel Ineu																										
13. João Fernando S. Ganassini																										
14. João Pedro Londero Leandro																										
15. João Pedro Natel Aires																										
16. Marcelo Barreto Cardoso																										
17. Mariana Pontes Figueira																										
18. Otávio Ribeiro Giuliani																										
19. Rafael Brum Gawlinski																										
20. Sílvia Ribeiro Giuliani																										
21. Théó Scherer Becker																										
22. Thomaz Webster Becker																										

Marcar somente o aluno que apresentar algum sintoma																			
Dia/Mês																			
1. Ana Clara Sousa Trevisol																			
2. Bruno Pereira da Silva Filho																			
3. Carolina Kelling Scherer																			
4. Eduarda Leão Gonçalves																			
5. Gabriela Lopes de Oliveira																			
6. Guilherme Machado Martins																			
7. Ignacio Borges Machado Lenz																			
8. Inaiá Ilha dos Santos																			
9. Lorenzo Fruh Vieira																			
10. Manolo Scherer Pereira																			
11. Marina Bitencourt Martini																			
12. Miguel Pereira Machado																			
13. Miguel Pires Penteadado																			
14. Miguel Silva Gonçalves																			
15. Murilo Souza Bagolin																			
16. Sofia Gomes Fernandes																			

Marcar somente o aluno que apresentar algum sintoma																			
1. Alice Campos Seibert																			
2. Amanda Viero Thomasi																			
3. André Ruan Oliveira Silva																			
4. Frederico Silveira de Moraes																			
5. Gabriela Gonçalves																			
6. Gabrielle Londero Caramão																			
7. Geórgia Cunha da Costa																			
8. Isabella Meirelles Martini																			
9. João Pedro Fraga Osório																			
10. Joaquim Trindade																			
11. Laura Teixeira Leão																			
12. Lavínia Torres Santos																			
13. Maria Carolina M. Morais																			
14. Mirella Santana de O. Dutra																			
15. Natália Montagner Bartmann																			
16. Sofia Cardoso de Oliveira																			
17. Víctor Torres Santos																			

Marcar somente o aluno que apresentar algum sintoma																				
Dia/Mês																				
1. Amir Corrêa dos Santos																				
2. Antonia Souza Kessler																				
3. Antônio Stromm Correa																				
4. Bernardo Beher Perazzollo																				
5. Cezar Henrique B. Muricy Ribeiro																				
6. Diovana da Silva Machado																				
7. Gabriel Machado Martins																				
8. Giovana Ritzel Pitelkow																				
9. Giovanna Brum Leonardi																				
10. Isabela Giuliani Ferreira																				
11. João Marcos Posser Teixeira																				
12. Karla Pedroso Kurtz																				
13. Leonardo Machado de Deus																				
14. Luma Talherand Evangelho																				
15. Maria Eduarda Barros Giongo																				
16. Otávio Fernandes Carvalho																				
17. Otávio Rohde Depner																				
18. Rafael Brum Robaina																				
19. Tony Fernandes S. de Matos																				

Marcar somente o aluno que apresentar algum sintoma																												
Dia/Mês																												
1. Aiany Ottos dos Santos																												
2. Ana Luiza Pires da C. Evangelho																												
3. Ana Paula Martins Pires																												
4. Antônia Leão Costa da Silveira																												
5. Bernardo Machado Lorenzoni																												
6. Bernardo Wegner Schröder																												
7. Bibiana Argenta Chaves																												
8. Carlos Gabriel Pereira da Silva																												
9. Davi Corrêa Figueiredo Wegner																												
10. Eduarda Silva Petterine																												
11. Gustavo Martini																												
12. Heitor Hundertmarck Schwark																												
13. João Pedro Coradine K. Moro																												
14. Joaquim Lourenço Wegner																												
15. Leonardo Souza Martins																												
16. Lívia dos Santos Guterres																												
17. Lorenzo Cante da Silva																												
18. Manuela Ferreira da Silva																												
19. Miguel Elias Marzari																												
20. Miguel Santos de Freitas																												
21. Rafaella Scherer Machado																												
22. Sara Dotto Saldanha																												
23. Tiffany Izabelly Machado da Rosa																												
24. Valenthina Aires da Rosa																												

Marcar somente o aluno que apresentar algum sintoma																			
Dia/Mês																			
1. Alícia Vargas Trevisol																			
2. Antônia Giuliani Marques da S.																			
3. Arthur Lorenzato Karkow																			
4. Bernardo Rodrigues de Souza																			
5. Camille Pires Penteado																			
6. Eduardo da Silva Jaime																			
7. Gabriella Brum Cassol																			
8. Helena Guterres Bolzan																			
9. Isadora K. Fávero de Oliveira																			
10. João Rafael Penteado de Souza																			
11. Jordana Rosa Tonetto																			
12. Julia Scherer Vargas																			
13. Layana de Figueiredo Tatsch																			
14. Lucas Reinstein																			
15. Monique Pontes Barbieri																			
16. Pedro Henrique M. de Freitas																			
17. Roberta Trevisol																			

Marcar somente o aluno que apresentar algum sintoma																			
Dia/Mês																			
1. Bernardo Lorenzato Pontes																			
2. Bernardo Reck Prestes																			
3. Cassiano Marzari Silva																			
4. Emanuelle Cirolini Bordignon																			
5. Fabiana Ilha de Siqueira																			
6. Lorenzo Pereira Staduto																			
7. Lucca Dotto Posser																			
8. Luís Eduardo Beher Perazzollo																			
9. Maiandra Brum Thomas																			
10.Marco Antônio Palma Porto																			
11. Maria Eduarda L. Leandro																			
12.Mariana Suñe Sussella																			
13.Mikael dos Santos Fagundes																			
14.Tais Haddad Lemons																			
15.Tiago Campos Saldanha																			

Marcar somente o aluno que apresentar algum sintoma																												
Dia/Mês																												
1. Ana Clara Peres Vaz																												
2. Giovanna Rosa Ineu de Souza																												
3. Igor Brum de Moraes																												
4. Isadora Peres Vaz																												
5. Juan Trindade Sanches																												
6. Júlia Gonçalves																												
7. Juliana Paim Machado																												
8. Juliano de Lima Ribeiro																												
9. Lara Dadalt Vargas																												
10. Luan Curto Morais																												
11. Luísa Giuliani Machado																												
12. Manuela Brenner da Silveira																												
13. Manuela Pereira Chiappetta																												
14. Matheus de Souza Lopes																												
15. Matheus Siqueira Herbert																												
16. Thomas Halberstadt Trojahn																												
17. Valentina Londero Caramão																												
18. Valentina Varella Sebastiany																												

Marcar somente o aluno que apresentar algum sintoma																			
Dia/Mês																			
1. Alice Santos Luiz																			
2. Amanda Sousa Trevisol																			
3. Ana Bárbara Scherer Ellwanger																			
4. Ana Júlia Coradine Kieling Moro																			
5. André Giuliani Ferreira																			
6. Bruna Luiza Schröder																			
7. Davi Marzari																			
8. Gabrielly Otttes Mota																			
9. Giordano Brum Leonardi																			
10. Giovanna Ilha de Siqueira																			
11. Inácio Montagner Bartmann																			
12. Isadora Reck de Almeida Reis																			
13. Izabely Brum Rodrigues																			
14. Izadora Gonçalves Corrêa																			
15. Manuella Teixeira Barletta																			
16. Mariana Vargas Gonçalves																			
17. Martin Scherer Ellwanger																			
18. Martina de Gregori Abaide																			
19. Micheli Pereira Trindade																			
20. Nina Marzari																			
21. Pedro Henrique Castro Giuliani																			
22. Rafael Becker Marques Haag																			

Marcar somente o aluno que apresentar algum sintoma																			
Dia/Mês																			
1. Alícia Silva Borges																			
2. Angelo Rosa Tonetto																			
3. Artur Santos de Freitas																			
4. Fábio da Rosa Moreira																			
5. Frederico Rodrigues de Souza																			
6. Gabriela Campos Saldanha																			
7. Isadora Pires Simões																			
8. Kayky Pinto Saldanha																			
9. Laís Lima Dilelio																			
10. Letícia Moraes Trindade																			
11. Luan Brum Martins																			
12. Manuela Stromm Correa																			
13. Marcello de S. Munhoz																			
14. Marcieli Silva da Cruz																			
15. Maria Fernanda T. Elias																			
16. Matheus Kelling Scherer																			

Marcar somente o professor que apresentar algum sintoma																			
Dia/Mês																			
1. Ana Paula Garcia Borges																			
2. Bianca Pires Schmidt																			
3. Carolini Sbicigo Saldanha																			
4. Clarice Marques Corrêa																			
5. Daniele da Rosa Bueno																			
6. Déborah Macedo Brum																			
7. Jamile Fernandes Kábbas Antunes																			
8. Janaina Charão Vargas																			
9. Janete dos Santos Adornes																			
10. Janine Oliveira da Silva																			
11. Joana D'arc Trindade Brum																			
12. Letícia Farias da Rocha																			
13. Luana Medianeira Cante da Silva																			
14. Luana Montagner Pires Penteadó																			
15. Márcia Barreto Pinto																			
16. Maria Helena Ribeiro Machado																			
17. Marisane Alves Ribeiro																			
18. Paula Jane Pires Vaz																			
19. Rúbia dos Santos Cante Vargas																			
20. Samir Fernandes Kábbas																			
21. Simone Zuliane Brum																			
22. Vagner Delevati Fragoso																			

Ficha de acompanhamento diário para controle de sintomas de síndrome gripal

Funcionários

Marcar somente o funcionário que apresentar algum sintoma																												
Dia/Mês																												
1. Andréa Bitencourt da Silva Silveira																												
2. Camila Moraes Trindade																												
3. Débora Trindade Coelho																												
4. Elis Regina Trindade Fantinel																												
5. Giovana da Silva Silveira																												
6. Giovane de Assunção Amaral																												
7. Iara Alves Ferreira																												
8. Lara Piccoli de Lima																												
9. Márcia Vasconcelos Ineu																												
10. Mariana Moreira Corrêa																												
11. Vander Moraes Martins																												
12. Viviane Teixeira Santos																												