



Membro das



PLANO DE CONTINGÊNCIA PARA PREVENÇÃO, MONITORAMENTO E CONTROLE DA TRANSMISSÃO DO NOVO CORONAVÍRUS - COVID-19

Versão 1.0

Rolante, julho de 2020.

SUMÁRIO

1 INTRODUÇÃO	3
2 OBJETIVOS	3
3 O COE-E DO CMA	4
3.1 Demais atribuições	4
4 SOBRE A COVID-19	5
4.1 O que é a COVID-19?	5
4.2 Como é transmitida?	5
4.3 Quais são os sintomas?	5
4.4 Como se prevenir?	6
5 AÇÕES PREVISTAS	7
5.1 Materiais, itens e equipamentos para a consecução das estratégias	7
5.2 Organização dos espaços escolares	7
5.2.1 Acessos	7
5.2.2 Salas de aula e outros ambientes:	8
Sala Reservada de Acolhimento (SRA)	101
5.3 Capacitação da comunidade escolar para a adoção de medidas preventivas	111
5.3.1 Colaboradores em geral	111
5.3.2 Responsáveis pela higienização	112
5.3.3 Assistentes de ensino	122
5.3.4 Professores	122
5.3.5 Estudantes	122
5.3.6 Familiares	123
5.4 Higienização dos ambientes	133
5.5 Acesso à água potável	134
5.6 Ambientes temporariamente desativados	134
5.7 Sobre a circulação nas dependências do CMA	144
5.8 Horários	144
5.8.1 Entrada e saída	144
5.8.2 Intervalos	144
5.9 Revisão e atualização dos dados cadastrais	145
5.10 Reorganização do calendário escolar	145
6 CONDUTA FRENTE À SUSPEITA OU CONFIRMAÇÃO DE COVID-19	155
6.1 Suspeita de contaminação	155
6.2 Comunicação de confirmação de COVID-19	156
6.3 Monitoramento dos casos de afastamento	166
7 OUTRAS MEDIDAS	166
7.1 Educação Infantil	166
7.2 Anos Iniciais do Ensino Fundamental	167
7.3 Turno Inverso	17
REFERÊNCIAS	19
Fluxograma	21

1 INTRODUÇÃO

O presente Plano apresenta as principais medidas adotadas pela Escola Sagrada Família (ESAF) para a volta das atividades presenciais escolares, seguindo as orientações dos órgãos sanitários e do poder público estadual e municipal.

O referido Plano está fundamentado no Decreto Estadual Nº 55.592 de 04 de junho de 2020 e na Portaria Conjunta SES/SEDUC/RS Nº 01/2020, que orientam e deliberam: sobre as condições sanitárias gerais; sobre as restrições aos diversos setores da sociedade nestes tempos de pandemia e sobre o retorno às atividades presenciais letivas em território gaúcho.

Além disso, cabe frisar que as medidas aqui apresentadas estão pautadas nas orientações da Mantenedora da Rede Notre Dame de Educação, são por ela validadas, e terão duração enquanto permanecerem as restrições sanitárias causadas pela pandemia.

O Centro de Operações de Emergência em Saúde para a Educação da Escola Sagrada Família (COE-E) será responsável pela operacionalização e monitoramento de das ações previstas neste Plano. Salienta-se que tais ações estarão em contínuo processo de avaliação, tendo sempre como foco melhor contribuir com medidas eficazes para prevenção, monitoramento e controle da transmissão do novo Coronavírus - COVID-19 no âmbito da Instituição.

2 OBJETIVOS

São objetivos do Plano:

- Oferecer condições seguras aos estudantes, colaboradores e familiares no retorno às atividades escolares presenciais.
- Prevenir a transmissão do novo Coronavírus - COVID-19 nas dependências da ESAFA.
- Elencar estratégias, iniciativas e ações para uma abertura segura e controlada da Escola Sagrada Família, a partir da liberação parcial ou total do distanciamento social controlado pelos órgãos públicos e sanitários.
- Capacitar colaboradores, estudantes e demais membros da comunidade escolar para a adoção de estratégias de prevenção, monitoramento e controle da transmissão do novo Coronavírus COVID-19.
- Tornar públicas as medidas de segurança para prevenção, monitoramento e controle da transmissão do novo Coronavírus COVID-19 nas dependências da Escola Sagrada Família.

3 O COE-E DA ESAFA

No dia 20 de julho de 2020 foi constituído o Centro de Operações de Emergência em Saúde para a Educação da Escola Sagrada Família (COE-E) para a elaboração e execução do Plano de Contingência para Prevenção, Monitoramento e Controle da Transmissão da COVID-19 nas dependências da Escola. O COE-E está assim composto:

- Norma Maria Specht, diretora.
- Claira Bach, responsável pelos serviços de higienização.
- Arlete Rosane da Rosa, representantes da equipe pedagógica.
- Silvia Mossi da Rosa, representantes da equipe pedagógica.
- Túlio Marcos Hammerschmitt, Analista administrativo-financeiro.
- Andreia da Rosa, Auxiliar Administrativo.

3.1 Demais atribuições

- Articular junto ao COE Municipal as medidas de controle no âmbito da Instituição de Ensino.
- Informar e capacitar a comunidade escolar ou acadêmica sobre os cuidados a serem adotados por ocasião do novo Coronavírus – COVID-19.
- Organizar a implementação dos protocolos de reabertura das aulas presenciais na perspectiva da política de distanciamento controlado.
- Manter a rotina de monitoramento dos protocolos, garantida a execução diária dos mesmos.
- Manter informado o COE Municipal sobre casos suspeitos ou confirmados de COVID-19 no âmbito da Instituição e solicitar informações sobre os encaminhamentos necessários.
- Analisar o histórico e a evolução dos casos suspeitos ou confirmados de COVID-19 no âmbito da Instituição, de forma a subsidiar as tomadas de decisões do COE Municipal e Regional.
- Planejar ações, definir atores e determinar a adoção de medidas para mitigar ameaças e restabelecer a normalidade da situação na Instituição.

4 SOBRE A COVID-19

A seguir, destacamos algumas informações e dicas importantes sobre a COVID-19 a partir de dados disponibilizados pelo Ministério da Saúde, principalmente.

4.1 O que é a COVID-19?

A COVID-19 é uma doença causada pelo coronavírus SARS-CoV-2, que apresenta um quadro clínico que varia de infecções assintomáticas a quadros respiratórios graves. De acordo com a Organização Mundial de Saúde (OMS), a maioria dos pacientes com COVID-19 (cerca de 80%) podem ser assintomáticos e cerca de 20% dos casos podem requerer atendimento hospitalar por apresentarem dificuldade respiratória. Desses casos, aproximadamente 5% podem necessitar de suporte para o tratamento de insuficiência respiratória (suporte ventilatório).

4.2 Como é transmitida?

A transmissão acontece de uma pessoa doente para outra ou por contato próximo por meio de:

- Toque do aperto de mão.
- Gotículas de saliva.
- Espirro.
- Tosse.
- Catarro.
- Mãos não higienizadas corretamente em contato com mucosas (olhos, boca, nariz).
- Objetos ou superfícies contaminadas, como celulares, mesas, maçanetas, brinquedos, teclados de computador etc.

4.3 Quais são os sintomas?

A Doença pelo Coronavírus 2019 (COVID-19) é similar a uma “gripe”. Geralmente é uma doença leve ou moderada, mas alguns casos podem ficar graves. Os sintomas mais comuns são:

- Febre, tosse e/ou dificuldade para respirar.
- Alguns pacientes podem apresentar cansaço, dores no corpo, mal estar em geral, congestão nasal, corrimento nasal, dor de garganta ou dor no peito. Esses sintomas geralmente são leves e começam gradualmente.
- Algumas pessoas são infectadas, mas não apresentam sintomas ou apresentam sintomas leves, quase que imperceptíveis.
- Pessoas idosas e portadoras de certas condições crônicas como pressão alta, doenças cardiovasculares e diabetes, têm um maior risco de desenvolver a forma

grave.

- Pessoas com febre, tosse e dificuldade em respirar devem procurar atendimento médico imediato.

4.4 Como se prevenir?

Devem ser adotadas medidas gerais de prevenção e etiqueta respiratória, tais como:

- Lave com frequência as mãos até a altura dos punhos, com água e sabão, ou então higienize com álcool em gel 70%.
- Ao tossir ou espirrar, cubra nariz e boca com lenço descartável ou com o braço, e não com as mãos.
- Evite tocar olhos, nariz e boca com as mãos não lavadas. Se houver toque, lave sempre as mãos conforme recomendado.
- Mantenha uma distância mínima de cerca de 2 metros de qualquer pessoa tossindo ou espirrando.
- Evite abraços, beijos e apertos de mãos. Adote um comportamento amigável sem contato físico, mas sempre com um sorriso no rosto.
- Higienize com frequência o celular e os brinquedos das crianças.
- Não compartilhe objetos de uso pessoal como: talheres, toalhas, pratos e copos.
- Mantenha os ambientes sempre limpos e bem ventilados.
- Evite circulação desnecessária nas ruas, estádios, teatros, shoppings, shows, cinemas e igrejas. Se puder, fique em casa.
- Se estiver doente, evite contato físico com outras pessoas, principalmente idosos e doentes crônicos, fique em casa até melhorar.
- Durma bem e tenha uma alimentação saudável.
- Utilize máscaras em situações de saída de sua residência.

5 AÇÕES PREVISTAS

5.1 Materiais, itens e equipamentos para a consecução das estratégias

- Água sanitária.
- Álcool em gel 70%.

- Álcool líquido 70%.
- Desinfetante.
- Detergente de louça.
- Sabonete líquido.
- Dispensers de sabonete líquido.
- Tapetes sanitizantes.
- Termômetros digitais infravermelho sem contato.
- Tótems para álcool em gel.
- Lixeiras com tampa acionada por pedal.
- Máscaras de proteção facial.
- Protetores faciais de acetato.
- Luvas.

5.2 Organização dos espaços escolares

5.2.1 Acessos:

- Todo acesso a ESAFA será feito pela entrada lateral - Rua Carlos Huff, portão Laranja.
- Será estabelecido o corredor de acesso A para acesso às dependências internas da ESAFA, devidamente sinalizados (distanciamento). O acesso de estudantes nos horários de entrada e saída será feito exclusivamente por este corredor.
- Nos horários de entrada e saída, pais/responsáveis terão acesso permitido somente até os corredores de acesso do portão Laranja, com exceção para um responsável de criança da Educação Infantil até o acesso às salas de aula.
- O acesso às dependências internas para colaboradores (entrada e saída) será feito exclusivamente pelo portão Laranja.
- O acesso às dependências internas para estudantes e pais/responsáveis fora dos horários de entrada e saída será feito exclusivamente pelo portão Laranja.
- Nestes locais serão colocados tapetes sanitizantes para desinfecção dos solados dos calçados de todas pessoas.
- Nestes locais será feita a aferição da temperatura com termômetro digital infravermelho sem contato e higienização das mãos com álcool em gel 70% .
- Não será permitida a entrada de pessoa com temperatura igual ou superior a 37,8°C. A pessoa será orientada pelo COE-E sobre a busca de serviço de saúde para investigação diagnóstica.

- Não será permitida a entrada de pessoa que não estiver utilizando corretamente a máscara de proteção facial de uso individual.
- Os colaboradores e estudantes serão orientados a trazerem uma máscara sobresalente. O uso da máscara será obrigatório para todos, não sendo permitido o uso somente do protetor facial de acetato.
- Os pais, responsáveis e/ou cuidadores serão orientados quanto à observância das regras de utilização de máscara de proteção facial e medidas de distanciamento mínimo obrigatório nas dependências da Instituição.

5.2.2 Salas de aula e outros ambientes:

Salas de aula, auditórios, sala de atendimento educacional especial

- Colocação de recipiente com álcool em gel 70% em cada sala.
- Sinalização com adesivos no piso para marcar distanciamento entre professor/estudantes.
- Delimitação e informação da capacidade máxima de pessoas.
- Afixação de cartazes informativos e educativos sobre cuidados e prevenção ao novo Coronavírus.
- Ambiente arejado e ventilado, de preferência ao ar natural.
- Limpeza mensal dos filtros de todos aparelhos de ar condicionado.

Quadras Poliesportivas

- Restrição à prática de esportes coletivos.
- Orientação sobre distanciamento mínimo obrigatório entre pessoas (1,5m).
- Delimitação e informação da capacidade máxima de pessoas.
- Afixação de cartazes informativos e educativos sobre cuidados e prevenção ao novo Coronavírus COVID-19.

Biblioteca

- Colocação de recipiente com álcool em gel 70% na entrada.
- Sinalização com adesivos no piso para marcar distanciamento entre as pessoas (1,5m).

- Haverá empréstimo de livros, respeitando o intervalo de três dias para sua devida higienização.
- Para trabalho com os estudantes, em sala de aula, os professores solicitarão previamente os livros que serão disponibilizados e entregues pela biblioteca em sala de aula.
- O acesso de estudantes no turno inverso ao da aula será permitido mediante agendamento prévio e respeitando o número máximo de 4 estudantes (um estudante por mesa de estudos).
- Os estudantes não terão acesso aos computadores e ao acervo.
- O material solicitado pelo estudante será entregue na mesa de estudos, sem acesso ao acervo e ao espaço de circulação.
- Afixação de cartazes informativos e educativos sobre cuidados e prevenção ao novo Coronavírus COVID-19.
- Ambiente arejado e ventilado, de preferência ao ar natural.
- Limpeza mensal dos filtros de todos aparelhos de ar condicionado.

Salas de coordenação, orientação educacional e disciplinar

- Colocação de recipiente com álcool em gel 70% na entrada.
- Delimitação e informação da capacidade máxima de pessoas.
- Afixação de cartazes informativos e educativos sobre cuidados e prevenção ao Coronavírus.
- Ambiente arejado e ventilado, e preferência ao ar natural.
- Limpeza mensal dos filtros de todos aparelhos de ar condicionado.

Sala dos professores

- Colocação de recipiente com álcool em gel 70% na entrada.
- Delimitação e informação da capacidade máxima de pessoas.
- Afixação de cartazes informativos e educativos sobre cuidados e prevenção ao Coronavírus.
- Sinalização com adesivos no piso para distanciamento entre professores, conforme indicado.

- Ambiente arejado e ventilado, de preferência ao ar natural
- Limpeza mensal dos filtros de todos aparelhos de ar condicionado.

Recepção, secretaria, tesouraria e mecanografia

- Acesso controlado de pessoas com sinalização no piso.
- Utilização dos devidos EPI's e/ou produtos de proteção pelos atendentes.
- Colocação de recipiente com álcool em gel 70% na entrada e tapete sanitizante na recepção.
- Afixação de cartazes informativos e educativos sobre cuidados e prevenção ao novo Coronavírus.
- Ambiente arejado e ventilado, de preferência ao ar natural.
- Limpeza mensal dos filtros de todos aparelhos de ar condicionado.

Enfermaria/SRA

- Atendimento individualizado - uma pessoa por vez.
- A área de espera terá espaço delimitado, respeitando as normas de distanciamento.
- Equipada com materiais de primeiros socorros, recipiente de álcool em gel 70% e termômetro digital infravermelho sem contato.
- Profissional habilitado para atendimento com utilização obrigatória dos EPIs e/ou produto de proteção.
- Ambiente arejado e ventilado, de preferência ao ar natural.

Sala Reservada de Acolhimento (SRA)

- Sala devidamente identificada e equipada, com acesso restrito, para atendimento de pessoas que apresentem sintomas de síndrome gripal.
- Equipada com, álcool líquido 70%, álcool gel 70% e termômetro digital infravermelho sem contato.
- Profissional habilitado para atendimento com utilização obrigatória dos EPIs e/ou produto de proteção.

- Estudantes com sintomas de síndrome gripal utilizarão máscara e aguardarão neste local a presença do seu responsável.
- Colaboradores com sintomas de síndrome gripal serão liberados do trabalho e orientados a buscarem o serviço de saúde.

Banheiros

- Delimitação e informação da capacidade máxima de pessoas.
- Afixação de cartaz informativo e educativo sobre a higienização correta das mãos.
- Disponibilização kit de higiene com: sabonete líquido; toalhas de papel e recipiente de álcool em gel 70%.
- Ambiente arejado e ventilado.

5.3 Capacitação da comunidade escolar para a adoção de medidas preventivas

As normas de conduta relativas às medidas adotadas serão comunicadas à comunidade escolar em linguagem acessível pelo aplicativo **Waths app** e demais meios oficiais de comunicação da ESAFA, bem como por meio da afixação de cartazes em locais visíveis e de circulação. Orientação rotineira por meio do sistema de som interno da ESAFA.

5.3.1 Colaboradores em geral

Serão realizadas oficinas para orientação sobre as rotinas: cuidado e higiene pessoal; manutenção da etiqueta respiratória; uso obrigatório e correto da máscara de proteção facial, troca, higienização e descarte; medidas de distanciamento seguro; importância da higienização frequente e correta das mãos; uso de álcool em gel 70%; higienização de objetos de uso pessoal, especialmente de celulares; cuidados com vestimentas, adornos e o asseio pessoal; cuidados no caminho entre o domicílio e a Escola; utilização de lenços descartáveis para higiene nasal e bucal; utilização das lixeiras e demais atividades similares.

5.3.2 Responsáveis pela higienização

Serão realizados treinamentos específicos para orientação sobre as rotinas: manuseio e aplicabilidade de produtos adequados para a higienização e desinfecção; intensificação da

limpeza nos espaços da ESAFA, principalmente das superfícies mais tocadas e dos ambientes mais utilizados.

5.3.3 Assistentes de ensino

Serão realizadas oficinas para orientação sobre as rotinas: atenção e cuidados para com os estudantes menores nas trocas de fraldas; limpeza nasal; higienização após a utilização de banheiros; uso obrigatório e correto da máscara de proteção facial, troca, higienização e descarte; medidas de distanciamento seguro; informação quanto ao não compartilhamento de materiais de uso pessoal; importância da higienização frequente e correta das mãos.

5.3.4 Professores

As orientações sobre as medidas preventivas adotadas pela ESAFA serão repassadas aos professores nas reuniões pedagógicas semanais. Os professores ficarão corresponsáveis por, constantemente, orientar, reforçar e monitorar as rotinas de higiene e segurança sanitária adotadas junto aos estudantes. Como medida preventiva, os professores serão orientados a higienizar equipamentos e materiais didáticos de uso comum após cada uso.

5.3.5 Estudantes

Serão orientados pelos professores e equipe pedagógica nas videoconferências e aulas presenciais sobre: manutenção da etiqueta respiratória; uso obrigatório e correto da máscara de proteção facial; medidas de distanciamento controlado; importância da higienização frequente e correta das mãos; uso de álcool em gel 70%; higienização de objetos de uso pessoal, especialmente de celulares; cuidados com vestimentas, adornos e o asseio pessoal; cuidados no caminho entre o domicílio e a Escola; utilização de lenços descartáveis para higiene nasal e bucal; não compartilhamento de alimentos, utensílios, material escolar e objetos de uso pessoal; utilização das lixeiras e demais atividades similares. Orientação rotineira por meio do sistema de som interno da ESAFA.

5.3.6 Familiares

As informações relativas às medidas de prevenção, monitoramento e controle da transmissão do novo coronavírus - COVID-19 adotadas pela Escola Sagrada Família serão amplamente divulgadas por meio do aplicativo **Waths App** e nos demais meios de comunicação oficiais da ESAFA. Eventualmente, poderão ser realizadas reunião de pais por videoconferência.

5.4 Higienização dos ambientes

Os ambientes serão higienizados com água e sabão, álcool 70% (líquido), hipoclorito (água sanitária) ou preparações sanitizantes de efeito similar, conforme orientações e de acordo com o espaço e superfícies a serem higienizados:

- Salas de aula, biblioteca, sala de coordenação, corredores, secretaria, tesouraria e mecanografia: higienização ao final de cada turno.
- Auditório, sala de atendimento educacional especial, orientação educacional e disciplinar: higienização após cada uso.
- Salas dos professores: higienização ao final de cada turno. A superfície das mesas serão higienizadas após os lanches.
- Copa e refeitório dos colaboradores: higienização ao final de cada turno. A superfície das mesas serão higienizadas após os lanches.
- Banheiros: higienização de pia, vasos, chão, maçanetas e chaves de luz duas vezes por turno.
- Escadas: higienização dos corrimãos duas vezes por turno.
- Recepção e guichê: higienização a cada hora.
- Sala de acolhimento para pessoas com sintomas de síndrome gripal: higienização de cadeiras, maçanetas, armários, piso, banheiro, mesa de apoio e chaves de luz após cada uso.
- Retirada dos lixos uma vez a cada turno com o cuidado de manter os sacos bem fechados.
- A equipe responsável pela higienização deverá utilizar EPIs e/ou produto de proteção.

5.5 Acesso à água potável

Os estudantes e colaboradores serão orientados a trazerem sua garrafa com água de casa, preferencialmente já com água. Os bebedouros de contato (boca-metal) serão desativados. Será disponibilizado acesso a torneiras com água potável para abastecimento de garrafas de água.

5.6 Ambientes temporariamente desativados

Laboratórios de Informática, Laboratórios de Ciências, Salão de Atos .

5.7 Sobre a circulação nas dependências da ESAFA

- O acesso a ESAFA será feito exclusivamente pela entrada lateral - Rua Carlos Huff, portão Laranja.
- O acesso às dependências internas será feito de acordo com o estabelecido no item 5.2.1 - Acessos.
- Para a verificação de temperatura e higienização serão organizadas filas com distanciamento controlado para que cada pessoa aguarde a sua vez.
- Serão organizados fluxos de sentido único para entrada, permanência, circulação e saída de estudantes, colaboradores e familiares, visando resguardar o distanciamento mínimo obrigatório e evitar aglomerações.
- A entrada e saída dos colaboradores será feita exclusivamente pelo portão Laranja.
- A entrada de estudantes e pais/responsáveis no horário de entrada e saída será feito pelo corredor de acesso ao pátio interno e quando fora destes horários será feito pelo acesso do guichê.

5.8 Horários

5.8.1 Entrada e saída

Serão escalonados e diferenciados para acesso dos colaboradores e estudantes, de forma a evitar aglomerações nos horários de entrada e saída.

5.8.2 Intervalos

Serão escalonados intervalos de 15 minutos para turno de 4 horas.

5.9 Revisão e atualização dos dados cadastrais

A secretaria da ESAFA providenciará a revisão e atualização dos dados cadastrais dos estudantes e seus responsáveis e o setor de gestão de pessoas providenciará a revisão e atualização dos dados cadastrais dos colaboradores antes do retorno às aulas presenciais por meio do aplicativo Waths APP.

5.10 Reorganização do calendário escolar

As atividades escolares presenciais previstas no calendário 2020 serão reavaliadas e as possíveis de serem realizadas serão divulgadas oportunamente, respeitando as medidas preventivas.

As atividades extraclasse retornarão mediante a flexibilização dos órgãos competentes, seguindo protocolos de segurança sanitária preestabelecidos.

6 CONDUTA FRENTE À SUSPEITA OU CONFIRMAÇÃO DE COVID-19

Colaboradores e estudantes que apresentarem sintomas de síndrome gripal (quadro respiratório agudo, caracterizado por sensação febril ou febre - temperatura igual ou superior a 37,8°; acompanhada tosse ou dor garganta ou coriza ou dificuldade respiratória) serão orientados a permanecerem em casa, devendo procurar serviço de saúde para investigação diagnóstica e devidos cuidados. Colaborador ou estudante afastado somente poderá retornar às atividades presenciais na Escola após completar o período de 14 dias de afastamento, mediante atestado médico e liberação do COE-E.

Colaboradores e estudantes serão orientados a informar imediatamente ao COE-E caso venham a apresentar sintomas de síndrome gripal nas dependências da ESAFA. Toda pessoa identificada com síndrome gripal na Escola serão encaminhadas de imediato para a Sala Reservada de Acolhimento (SRA), definida no item 5.2.2, para atendimento e providências, conforme os Fluxogramas de Procedimentos (Anexo).

O COE-E fará o monitoramento absenteísmo em decorrência de tratamento ou isolamento domiciliar por suspeita ou confirmação de COVID-19, bem como identificar possíveis casos não comunicados à Instituição.

6.1 Suspeita de contaminação

Se houver suspeita de contaminação de colaborador ou estudante na Instituição, caracterizada por sinais e sintomas de COVID-19, o COE-E comunicará imediatamente a Secretaria de Saúde do município de Rolante/RS, situada à Rua Conceição, 702 - Centro, telefone (51) 3547-1210 ou Central de Atendimento Rolante Contra o Coronavírus (51) 992752709, seguirá suas instruções e orientará o responsável do estudante ou colaborador sobre procura de serviço de saúde para investigação diagnóstica, tratamento e isolamento domiciliar. Casos leves: serviço de Atenção Primária em Saúde (APs) UPAs. Casos graves: Hospital de Referência em Rolante

6.2 Comunicação de confirmação de COVID-19

Secretaria de Saúde do município de Rolante/RS, situada à Rua Conceição, 702 - Centro, telefone (51) 3547-1210 ou Central de Atendimento Rolante Contra o Coronavírus (51) 992752709 e seguirá suas instruções. No caso do colaborador ou estudante não residir em Rolante, o COE-E providenciará a notificação da rede de saúde do município de sua residência e seguirá suas instruções. O COE-E colaborará na elaboração da lista de contactantes.

No caso de estudante, a Coordenação Pedagógica será comunicada imediatamente para encaminhamento de atividades domiciliares e justificção das faltas. No caso de colaborador, o setor de gestão de pessoas será comunicado imediatamente para encaminhamento de substituição, teletrabalho e justificção de faltas junto ao gestor da equipe.

6.3 Monitoramento dos casos de afastamento

Colaboradores ou estudante afastados por sintomas de síndrome gripal, por suspeita ou confirmação de COVID-19 deverão aguardar em casa até o resultado conclusivo da investigação diagnóstica ou até completar o período de 14 dias de afastamento. Esses casos serão acompanhados pelo COE-E via contato telefônico ou aplicativo.

7 OUTRAS MEDIDAS

7.1 Educação Infantil

- Adoção de medidas para que as crianças recebam auxílio para a lavagem adequada das mãos com a regularidade necessária.
- Realização da adequada lavagem das mãos da criança quando da troca de fralda.
- Redução da quantidade de materiais disponíveis nas salas, como livros e brinquedos, mantendo apenas o que for estritamente necessário para as atividades didático-pedagógicas, dando preferência a materiais e brinquedos que possam ser higienizados adequadamente.
- Atualização dos protocolos de cuidados como: higiene corporal, alimentação.
- Higienização diária dos brinquedos, materiais utilizados e mesas para fazer o lanche.
- Não compartilhamento de materiais de uso individual, como lençóis, travesseiros, toalhas, etc.
- Para crianças que necessitem de readaptação serão estabelecidos procedimentos específicos.

7.2 Anos Iniciais do Ensino Fundamental

- Adoção de medidas para que as crianças recebam auxílio para a lavagem adequada das mãos com a regularidade necessária.
- Redução da quantidade de materiais disponíveis nas salas, como livros e brinquedos, mantendo apenas o que for estritamente necessário para as atividades didático-pedagógicas, dando preferência a materiais e brinquedos que possam ser higienizados adequadamente.

- Higienização diária dos brinquedos e materiais utilizados.
- Intervalo escalonado com lanche em sala de aula.

7.3 Turno Inverso

- O Turno Inverso da ESAFA agrupa crianças em idade de 3 a 10 anos.
- Os profissionais serão treinados, capacitados e devidamente equipados.
- Colocação de um recipiente com álcool em gel 70%, tapete sanitizante e cartazes com orientação na entrada do Turno.
- Redução da quantidade de materiais disponíveis nas salas, como livros e brinquedos, mantendo apenas o que for estritamente necessário para as atividades didático-pedagógicas, dando preferência a materiais e brinquedos que possam ser higienizados adequadamente com álcool líquido 70%.
- Os brinquedos serão higienizados após o uso com álcool líquido 70% e os que não podem ser higienizados, não serão disponibilizados às crianças.
- Os colchonetes serão higienizados com álcool líquido 70% após cada uso.
- Todas as crianças serão orientadas a fazer uso apenas individual de materiais escolares ou brinquedos.
- Serão realizadas oficinas de orientação para os alunos abrangendo cuidados, higiene e etiqueta respiratória.
- Talheres, copos, pratos e copos serão higienizados a cada uso.
- Os banheiros serão limpos e higienizados duas vezes por turno.
- Os espaços serão utilizados observando-se o distanciamento e o número de crianças.
- A sala do soninho será ampliada para não haver aglomerações.
- O lanche coletivo será temporariamente cancelado, assim como qualquer comemoração (aniversários).
- Atualização dos protocolos de cuidados como: higiene corporal, alimentação.

REFERÊNCIAS

ANEC, Associação Nacional de Educação Católica do Brasil. **Protocolo ANEC de retorno às aulas presenciais**. Disponível em: < https://anec.org.br/wp-content/uploads/2020/06/2020_06_05_ANEC_Cartilha-2.pdf >. Acesso: 17.jun.2020.

BRASIL, Ministério da Saúde. **Sobre a doença**. Disponível em: < <https://coronavirus.saude.gov.br/sobre-a-doenca> >. Acesso: 05.jun.2020.

BRASIL, Ministério da Saúde. **Protocolo de Manejo Clínico para o Novo Coronavírus (2019-nCoV)**. Disponível em: < <https://portalarquivos2.saude.gov.br/images/pdf/2020/fevereiro/11/protocolo-manejo-coronavirus.pdf> >. Acesso: 08.jun.2020.

BRASIL, Ministério da Educação. Conselho Nacional de Educação. Parecer nº 05/2020. Dispõe sobre a reorganização do Calendário Escolar e da possibilidade de cômputo de atividades não presenciais para fins de cumprimento da carga horária mínima anual, em razão da Pandemia da COVID-19. **Diário Oficial da União**. Seção 1, p. 32, 01 jun. 2020.

CANOAS. Decreto nº 149, de 15 de junho de 2020. Instituiu o COESEM CANOAS - Centro de Operações de Emergência em Saúde para a área da Educação Municipal de Canoas para enfrentamento ao COVID-19. **Diário Oficial do Município de Canoas - Rio Grande do Sul**. Edição Complementar 2-2293, p. 4-9, 17 jun. 2020.

FENEP, Federação Nacional das Escolas Particulares. **Plano estratégico de retomada das atividades do segmento educacional privado brasileiro**. Disponível em: < https://www.fenep.org.br/fileadmin/user_upload/fenep/2020/04/30/PLANO_-_RETORNO_AS_AULAS_-_FENEP_-_26-04-2020_com_logo.docx.pdf >. Acesso em 10.jun. 2020.

SECRETARIA DA SAÚDE. Portaria Conjunta SES/SEDUC/RS Nº 01/2020. Dispõe sobre as medidas de prevenção, monitoramento e controle ao novo coronavírus (COVID-19) a serem adotadas por todas as Instituições de Ensino no âmbito do Estado do Rio Grande do Sul. **Diário Oficial do Estado do Rio Grande do Sul**. Portarias, 2ª edição, 4 jun. 2020.

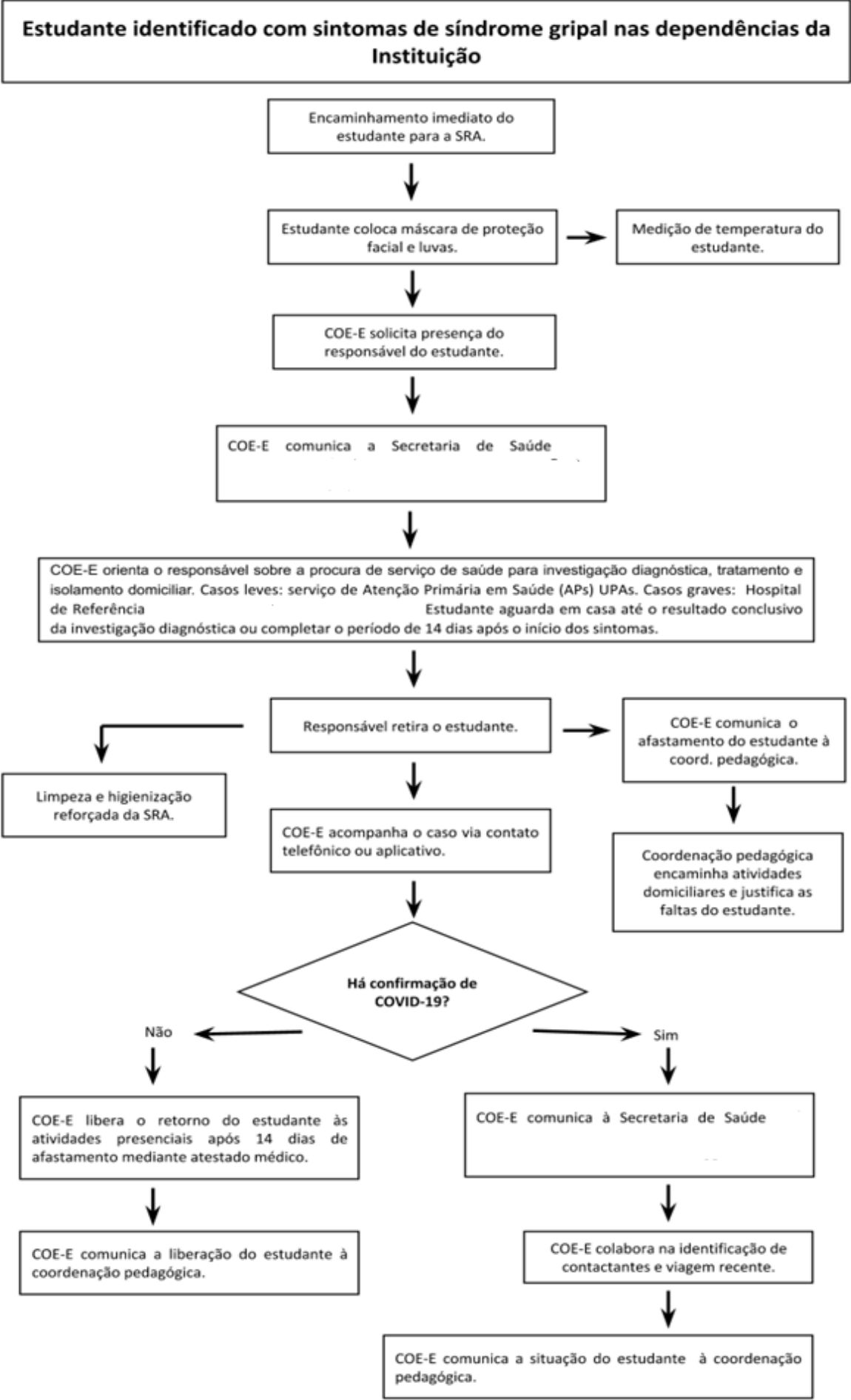
SECRETARIA DA SAÚDE. Portaria Conjunta SES/SEDUC/RS Nº 01/2020. Dispõe sobre as medidas de prevenção, monitoramento e controle ao novo coronavírus (COVID-19) a serem adotadas por todas as Instituições de Ensino no âmbito do Estado do Rio Grande do Sul. **Diário Oficial do Estado do Rio Grande do Sul**. Portarias, Republicação, 8 jun. 2020.

RIO GRANDE DO SUL. Decreto nº 55292 de 04/06/2020. Estabelece as normas aplicáveis às instituições e estabelecimentos de ensino situados no território do Estado do Rio Grande do Sul, conforme as medidas de prevenção e de enfrentamento à epidemia causada pelo novo Coronavírus (COVID-19) de que trata o Decreto nº 55.240, de 10 de maio de 2020, que institui o Sistema de Distanciamento Controlado e dá outras providências. **Diário Oficial do Estado do Rio Grande do Sul**. 4 jun. 2020.

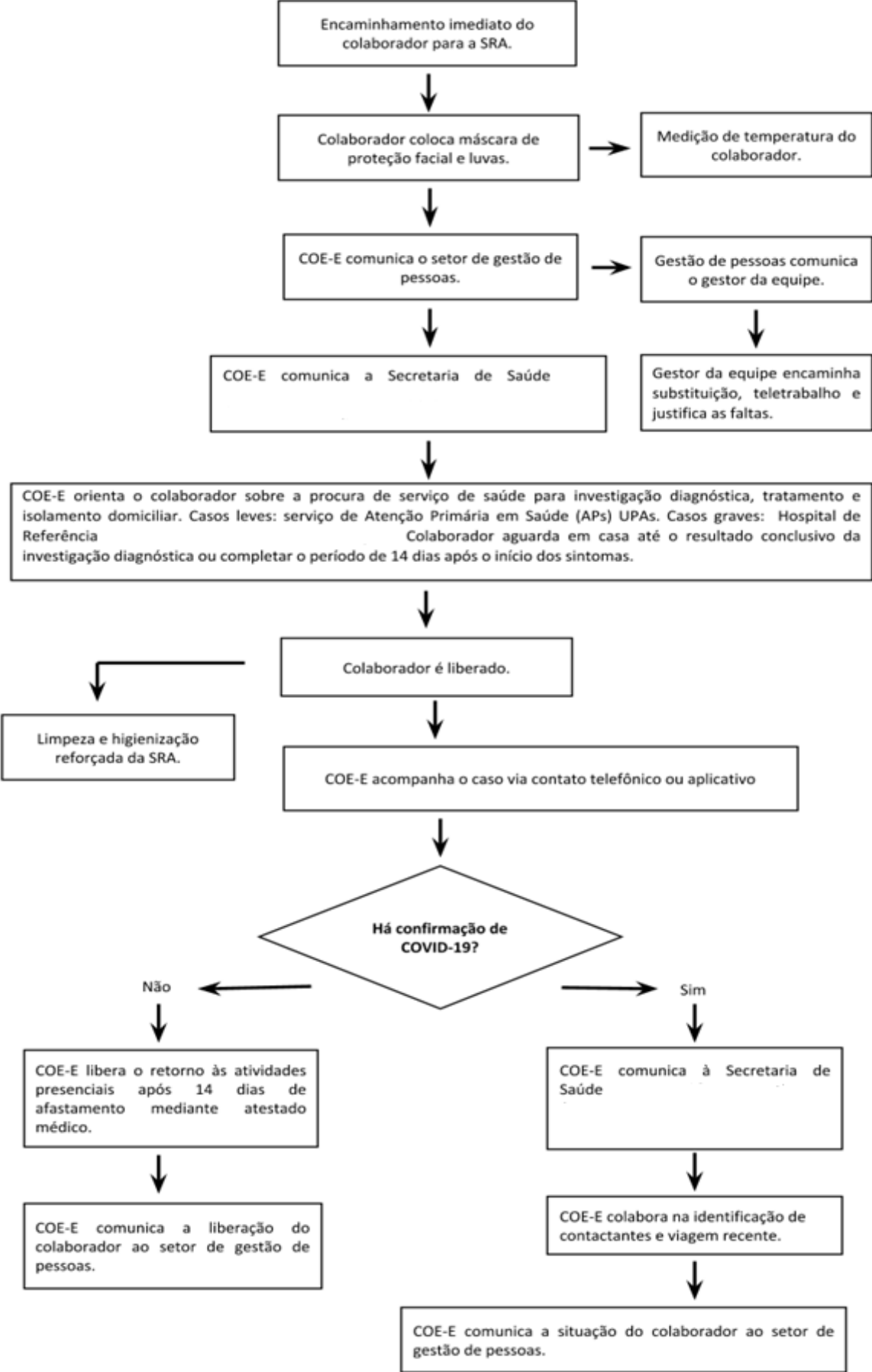
RIO GRANDE DO SUL. Decreto nº 55240 de 10/05/2020. Institui o Sistema de Distanciamento Controlado para fins de prevenção e de enfrentamento à epidemia causada pelo novo Coronavírus (COVID-

19) no âmbito do Estado do Rio Grande do Sul, reitera a declaração de estado de calamidade pública em todo o território estadual e dá outras providências. **Diário Oficial do Estado do Rio Grande do Sul**. 10 mai. 2020.

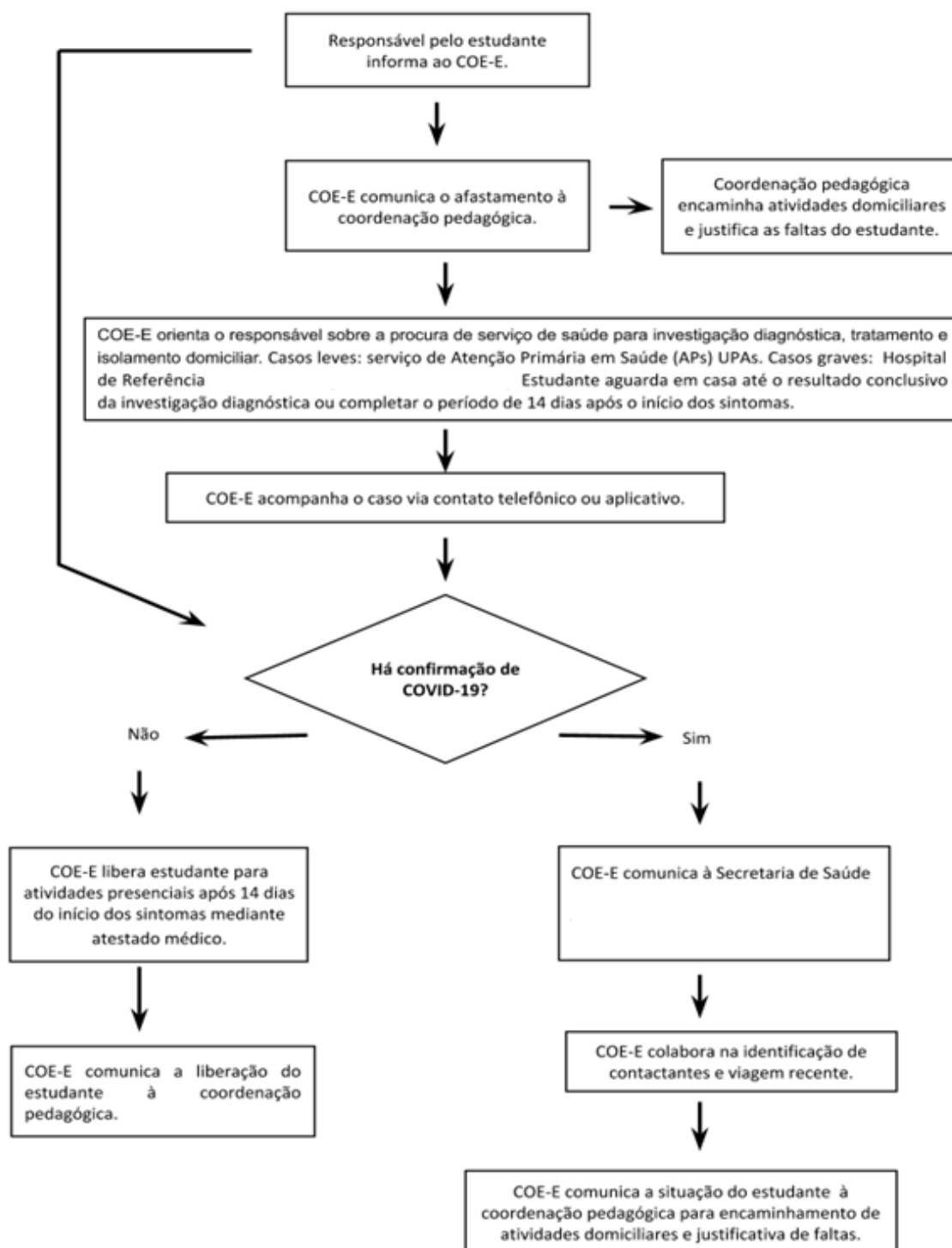
UNICEF Brasil, UNESCO, Banco Mundial e Programa Mundial de Alimentos. **Marco de ação e recomendações para a reabertura de escolas**. Disponível em: < <https://www.unicef.org/brazil/relatorios/marco-de-acao-e-recomendacoes-para-reabertura-de-escolas> >. Acesso: 10.junho.2020.



Colaborador identificado com sintomas de síndrome gripal nas dependências da Instituição



Estudante impedido de vir à Instituição por sintoma gripal, suspeita ou confirmação de COVID-19



Colaborador impedido de vir à Instituição por sintoma gripal, suspeita ou confirmação de COVID-19

